



## **Vols donar la teva opinió sobre Montblanc i les seves pedanies?**

### **Sessions de participació de l'Agenda 21 de Montblanc**

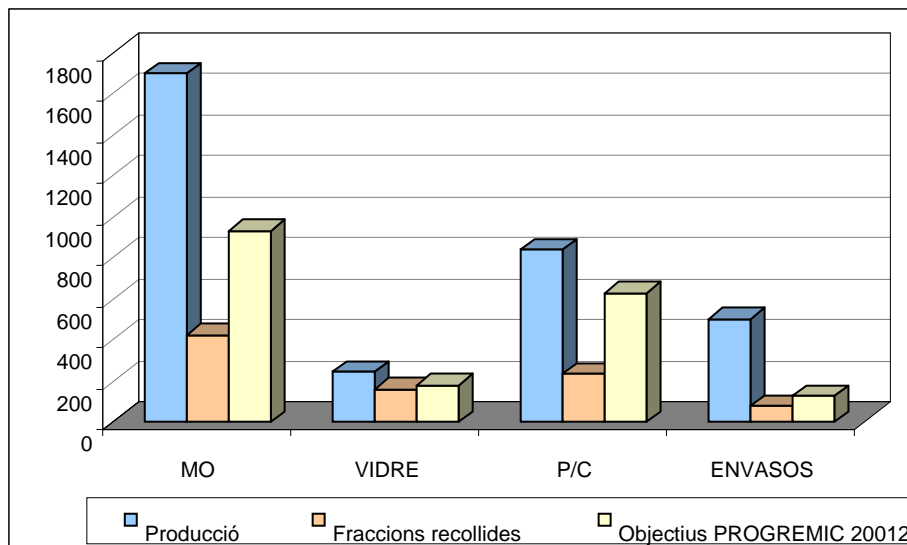
#### **3a. Sessió: FLUXOS AMBIENTALS**

##### **RESIDUS I RISC AMBIENTAL**

El servei de recollida i tractament dels residus municipals a Montblanc és gestionat pel Consell Comarcal igual que a la resta de municipis de la comarca. El servei comprèn la recollida del rebuig i de les diverses fraccions recollides selectivament: matèria orgànica, vidre, envasos i paper i cartró. També hi ha un servei de recollida de voluminosos i de paper i cartró comercial. El servei abasta tots els nuclis (Montblanc i pedanies), a excepció de la fracció orgànica a Rojals, tot i que amb diferents freqüències de recollida.

L'any 2007 es van generar a Montblanc 3.986 t de residus urbans, la qual cosa representa una taxa de generació d'1,6 kg/hab/dia, superior a la mitjana de la comarca (1,49 kg/hab/dia). Aquesta taxa s'ha incrementat en un 25% en els darrers cinc anys (1,28 kg/hab/dia al 2003). De les prop de 4.000 t generades, unes 2.160 tenen com a destí la deposició controlada (abocador) al Centre Comarcal de Tractament de Residus situat a l'Espluga de Francolí.

El percentatge de recollida selectiva, és a dir de la proporció en pes dels residus que es recullen selectivament, s'ha anat incrementant progressivament des de la implantació dels primers contenidors de vidre fins arribar al 46%. Això significa que prop de la meitat dels residus urbans que es generen a Montblanc es recullen a través dels diferents sistemes implantats per a separar les diferents fraccions (contenidors de recollida selectiva, deixalleria, recollides porta a porta, contenidors de voluminosos), possibilitant així el seu reciclatge. Tanmateix, encara no s'assoleixen les taxes de recuperació que es fixen en el Pla per a la Gestió dels residus municipals de Catalunya per a l'any 2012. La gràfica següent compara la quantitat generada de cada fracció, amb la que es recull selectivament i la que s'haurà de recollir l'any 2012 per complir amb els objectius.



El destí de la fracció orgànica és la planta de compostatge situada al Centre Comarcal de Tractament de Residus. La resta de fraccions es gestionen mitjançant empreses gestores de residus per a la seva recuperació, una d'elles situada al mateix municipi de Montblanc.

La dotació de **contenidors** de recollida selectiva es troba dins els objectius de 500 habitants per contenidor previstos en els programes de gestió de residus municipals. L'any 2007 Montblanc disposava de 44 contenidors de vidre, 42 de paper/cartró i 40 d'envasos lleugers, que corresponen a una dotació de 155 habitants per contenidor de vidre, de 162 per contenidor de paper/cartró i 170 per contenidor d'envasos lleugers.

Al municipi de Montblanc hi ha, des de l'any 2002, una deixalleria de les tres que funcionen actualment a la comarca de Montblanc. Aquesta instal·lació dona servei també als municipis de Vilaverd, Pira, Barberà de la Conca, Solivella, Sarral i Rocafort de Queralt.

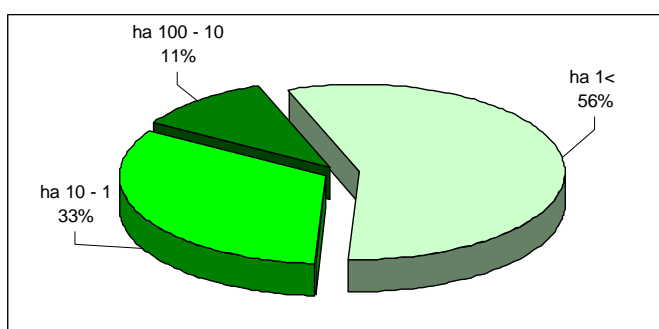
Pel que fa als residus industrials, Montblanc és el primer productor de la comarca, concentrant una tercera part de la generació de residus d'origen industrial. De les 3.300 t generades, un 88% són residus no especials. El 70% dels residus industrials generats es concentren en dues activitats dels sectors de la transformació de metalls i de la transformació de paper i cartró respectivament. El destí majoritari dels residus industrials és, en un 80%, la valorització externa.

El municipi de Montblanc no disposa d'instal·lacions legalitzades i adaptades per a la gestió de les runes i residus de la construcció, mancança compartida per tota la comarca. De moment aquest tipus de residus es dipositen de forma més o menys controlada en l'antic abocador de residus municipals. L'abocament hi és permès mentre no

es doni una solució a nivell comarcal, solució que actualment es troba en fase d'estudi.

En la planificació del risc en l'àmbit de Catalunya, Montblanc està considerat un municipi de risc d'incendi forestal i risc molt alt d'inundacions. També se li atorga un nivell mig de risc de nevades i de risc sísmic, així com risc associat al transport de mercaderies perilloses, per la presència de vies (AP-2) amb un trànsit important de vehicles pesants. Per tot això, en aplicació de la legislació de protecció civil a Catalunya, Montblanc ha de tenir elaborat un Pla d'Actuació Municipal (PAM) que contempli les emergències per incendi, inundacions i transport de mercaderies perilloses, essent també recomanable que contempli el risc de nevades i el risc sísmic. Actualment es disposa d'un PAM redactat l'any 2005.

Des del 1968 (any des del qual es disposa de registre de dades) a Montblanc s'han declarat un total de 132 incendis que han afectat unes 3.000 ha forestals. La major part dels incendis, però, són de petita magnitud i no han tingut una extensió que assoleixi una ha de superfície. Els majors incendis dels que es disposa de dades, són els que es reflecteixen a la taula següent.



| Mes i Any          | Paratge            | Superfície afectada (ha) |
|--------------------|--------------------|--------------------------|
| <b>Juliol 2006</b> | Iniciat a Vilaverd | 1.265                    |
| <b>Agost 2002</b>  | Les Fontetes       | 516                      |
| <b>Abril 1985</b>  | Solanes            | 250                      |

Pel que fa al risc d'inundacions, aquest afecta tant a les zones als marges del riu Francolí com a les de les petites valls que davallen de les Muntanyes de Prades i que van quedant absorbides per la trama urbana.