



## Vols donar la teva opinió sobre Montblanc i les seves pedanies?

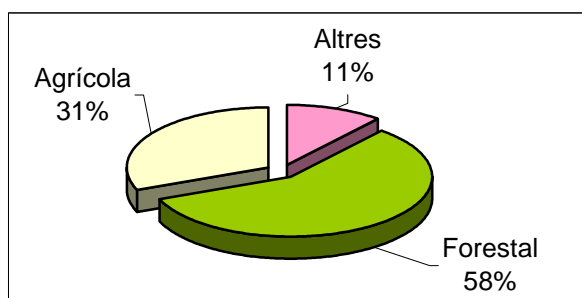
### Sessions de participació de l'Agenda 21 de Montblanc

#### 2a. Sessió: TERRITORI I MOBILITAT

#### TERRITORI

El municipi de Montblanc, amb una extensió de 90 km<sup>2</sup>, està situat al sud de la comarca de la Conca de Barberà, a cavall entre la Depressió Central i la Serralada Prelitoral, representada per les Muntanyes de Prades a l'oest i la Serra de Miramar a l'est, que tanquen la conca estricta pel sud. El riu Francolí, que creua el terme de nord a sud, s'obre pas a través de l'estret de la Riba.

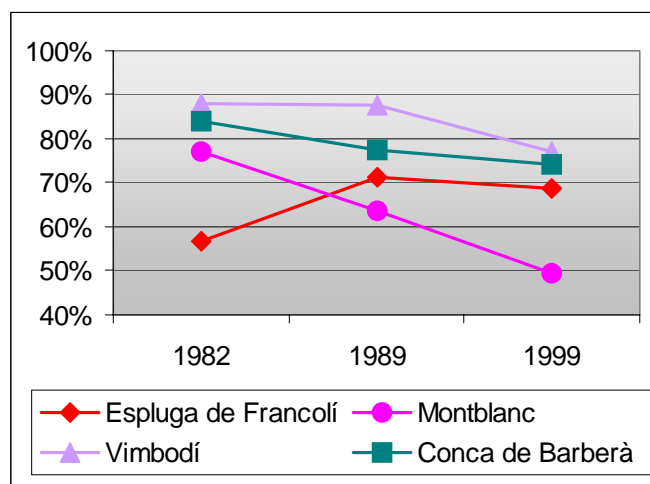
El municipi té forma de "U" invertida, englobant pràcticament el terme de Vilaverd, amb la vila de Montblanc en una posició central a la vall del Francolí, prop de la confluència entre aquest i el seu afluent, el riu d'Anguera i al peu de les Muntanyes de Prades. El nucli de la Guàrdia dels Prats se situa en plena cubeta de la conca, Lilla i Prenafeta als vessants de la Serra de Miramar i Rojals en plena Serra de Prades.



Pel que fa a la distribució d'usos del sòl, gairebé el 60% de la superfície municipal són terrenys forestals i un terç són sòls d'ús agrícola, mentre que poc més del 10% de la superfície municipal estaria ocupada per les zones urbanitzades i les zones ermes.

A les parts més baixes del terme, corresponent a les valls del Francolí i l'Anguera, és on es concentren els conreus, especialment herbacis de secà, però també vinyes i fruiters de secà. La massa forestal més important es troba als vessants orientals de la Serra de Prades, mentre que a la Serra de Miramar hi ha alguns boscos però predominen la vegetació arbustiva i els prats. El sòl urbà es concentra al voltant del nucli de Montblanc i, en una proporció molt més petita, de la Guàrdia dels Prats, Prenafeta, Lilla, Rojals i el Pinetell.

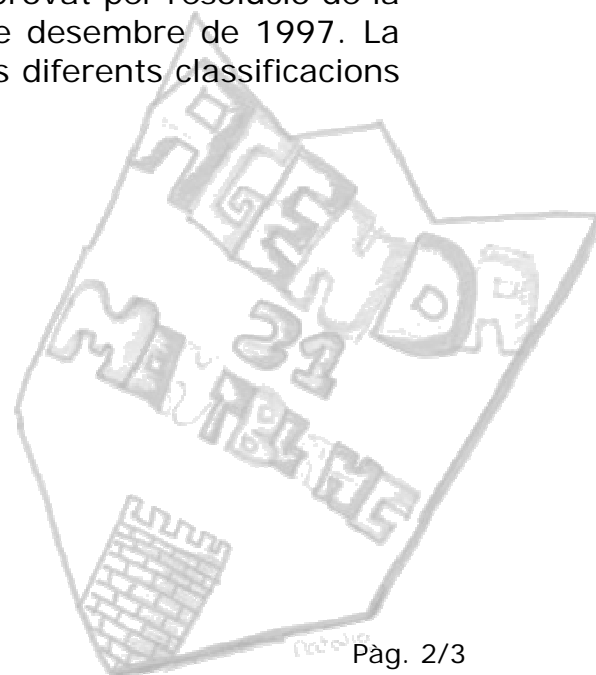
L'anàlisi de l'evolució dels usos del sòl en els darrers anys, segons les dades disponibles (1982-1999), mostra un descens continuat de la superfície agrícola, que hauria disminuït en un 35%. Aquesta evolució contrasta amb la de la comarca en general i d'alguns municipis propers, on la disminució no ha estat tant important i fins i tot en una primera etapa es va produir un cert increment dels terrenys agrícoles.

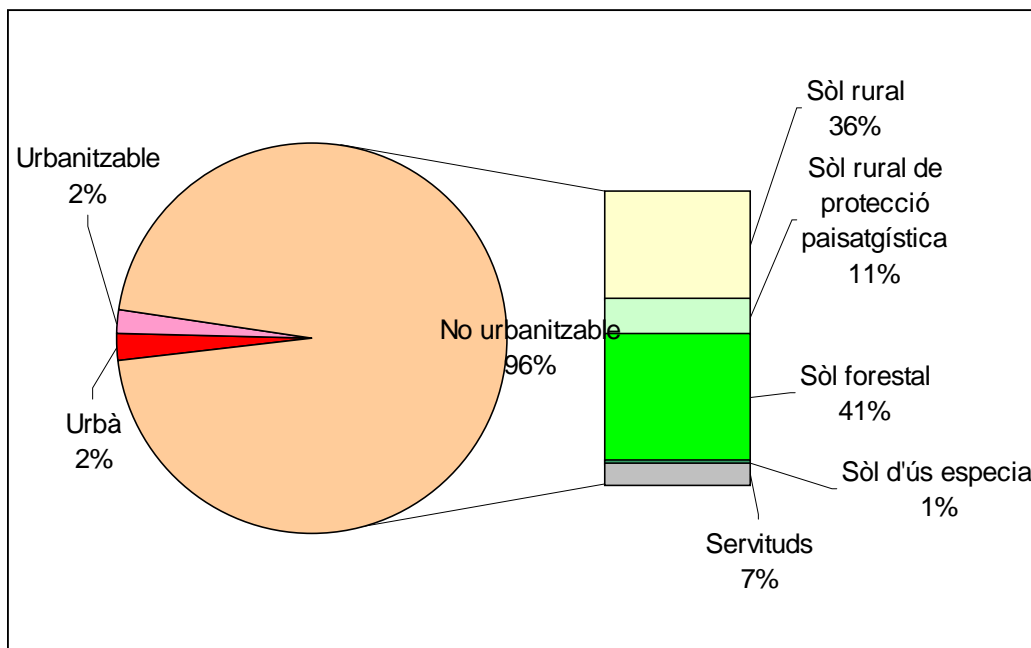


Un 42% de la superfície del municipi està protegit pel Pla d'Espais d'Interès Natural (PEIN), inclosa en un dels dos espais que l'afecten: Muntanyes de Prades i Tossal Gros de Miramar.

El Pla territorial general de Catalunya incorpora la comarca de la Conca de Barberà a l'àmbit territorial definint com "el Camp de Tarragona", juntament amb les comarques de l'Alt Camp, el Baix Camp, el Baix Penedès, el Priorat i el Tarragonès. El Pla Territorial Parcial (PTP) del Camp de Tarragona ha estat aprovat inicialment en data 14 de juliol de 2008.

El planejament urbanístic al municipi de Montblanc es regeix per la Revisió del Pla General d'Ordenació (PGO), aprovat per resolució de la Comissió d'Urbanisme de Tarragona el 10 de desembre de 1997. La distribució de la superfície municipal entre les diferents classificacions urbanístiques és la següent:





Fruit de la seva història, la vila compta amb un ric patrimoni arquitectònic, amb 91 elements inclosos en l'inventari de patrimoni arquitectònic de Catalunya, 7 d'ells catalogats com a BCIN, (Béns Culturals d'Interès Nacional), màxima categoria de protecció que atorga la legislació vigent a Catalunya.

