

100 ANYS DE L'INICI DELS TREBALLS DE REPOBLACIÓ DEL BOSC DE POBLET

Manel Martínez i Garcia

En els darrers anys s'ha posat molt interès en recordar centenaris de persones, entitats, institucions o fets ocorreguts, segurament perquè cent anys són ja una bona efemèride. També és ben cert que a partir de la segona meitat del segle XX han estat molts els canvis soferts en la nostra societat tant materials com socials, obrint-se un gran abisme entre les generacions actuals i les de finals del segle XIX i principis del segle XX, motius que encara fan més interessant recordar els fets d'ara fa cent anys.

En el cas que ens ocupa, el centenari de la repoblació del bosc de Poblet es fa encara més estranya aquesta efemèride ja que per la societat actual aquest bosc sempre ha estat un lloc amb vegetació ufanosa, amb racons bucòlics i amb uns paisatges esplèndids. Difícilment ens podem imaginar aquest bosc ara fa cent anys quan era un lloc desolat, amb les muntanyes pelades i amb un procés d'erosió considerable on només hi ressaltava la roca nua. D'arbres tan sols se'n trobaven en els racons de més difícil accés i molt escassos. Posem l'exemple d'un escrit d'Eduard Toda i Güell amb motiu d'una visita al bosc de Poblet realitzada l'any 1869 : *Nosaltres veiérem per primera vegada el bosc de Poblet en 1869; és a dir, contemplaren les roques nues on havia estat, i els xeragalls convertits en torrenteres per falta de vegetació, ja que els arbres havien desapareguts tots.*

Amb l'estat de desforestació d'aquests barrancs de la capçalera del riu Francolí eren molt freqüents les riuades, ja que els aiguats no eren retinguts per la vegetació, segurament el més recordat, és el de Santa Tecla de 1874. Aquestes riuades eren però generalitzades en tot el país a l'haver un estat de desforestació general. Aquests motius portaren a la creació l'any 1901 per part de l'Estat del "*Servicio Hidrologico Forestal*", que va ser estructurat en deu "*Divisiones*", corresponent a aquesta zona la "*División de la cuenca inferior del Ebro y Pirineos Orientales*".

Aquell mateix any l'enginyer de monts Josep Reig i Palau s'encarregà d'elaborar un informe sobre la situació de les conques hidrogràfiques assignades, proposant d'actuar amb preferència a les dels rius Segre, Francolí i

Muga, així com en la fixació i repoblació de les dunes del golf de Roses. Al febrer de 1902 es aprova l'informe del Sr. Reig i quedà constituïda la "*División Hidrologico Forestal de la Cuenca Inferior del Ebro y Pirineos Orientales*" amb Xavier de Ferrer i de Lloret com a enginyer en cap i Josep Reig i Palau com a enginyer primer. Durant aquest any, 1902, s'efectuen els estudis de camp per a la realització dels treballs amb un pressupost de 2.176 pessetes amb 35 cèntims. D'aquests estudis es realitza una proposta de treballs a efectuar al llarg de 1903 per un import de 72.618 pessetes amb 95 cèntims.

El 3 de febrer de 1903 són aprovats els pressupostos amb un fort desengany pels enginyers Ferrer i Reig ja que només els hi són concedides 7.397 pessetes amb 25 cèntims. Amb aquest pressupost s'inicia l'any 1903 els treballs de la repoblació del bosc de Poblet, començant per la construcció de 476 metres lineals de camí forestal de 4 metres d'amplada més la cuneta i 1.451 metres lineals de senders de 1 a 2 metres d'amplada, amb un cost de 3.708 pessetes. La resta del pressupost s'invertí en la compra d'eines i útils de treball, en l'estudi de 4.625 metres més de camins i senders i en la direcció i inspecció dels treballs realitzats.

En aquells treballs de 1903 hi treballaren més d'una vintena d'homes dels pobles dels voltants. En el setmanari La Conca de Barberà, núm. 31 del 15 de novembre de 1903, trobem un escrit de Josep M. Rendé titulat "*Lo bosch de Poblet*" en que fa esment del fet de que es tracta d'una obra molt beneficiosa pels interessos de la Conca i que ja era hora que es comencés a treballar en aquests bosc. Cal recordar que el bosc de Poblet va ser desamortitzat com a propietat del monjos cistercencs del monestir de Poblet l'any 1835, passant a mans de l'Estat i deixant aquest que es produís la desforestació¹.

L'any 1904 es continua amb els treballs de construcció de les pistes forestals i senders i es comença amb la neteja de matolls per ajudar a créixer els rebrots d'alzina, així com la plantació de diferents espècies d'arbres i sembra amb llavor de pi. També es nomena el personal de guarderia del bosc que fou: Miquel Vidal i Lloret com a peó guarda major i a Anton Calvet i Pujol, Pau Tarrats i Trullols, Josep Fort i Saumell i Ramon Ninot i Deogracïa com a peons guardes, tots ells veïns de Vimbodí i l'Espluga de Francolí. Amb el cos

¹ Per més detalls sobre la història del bosc de Poblet consultar el llibre: El bosc de Poblet, al llarg dels anys de Manel Martínez. Centre d'Estudis de la Conca de Barberà. Monografies XI. Montblanc 2001.

de guardes instaurat es realitzà una veda del bosc en que es prohibia l'entrada de ramats per evitar que es mengessin els brots tendres. També es prohibí el carboneig, fet que originà algunes queixes de veïns de Rojals molt acostumats a fer carboneres dins d'aquest bosc.²

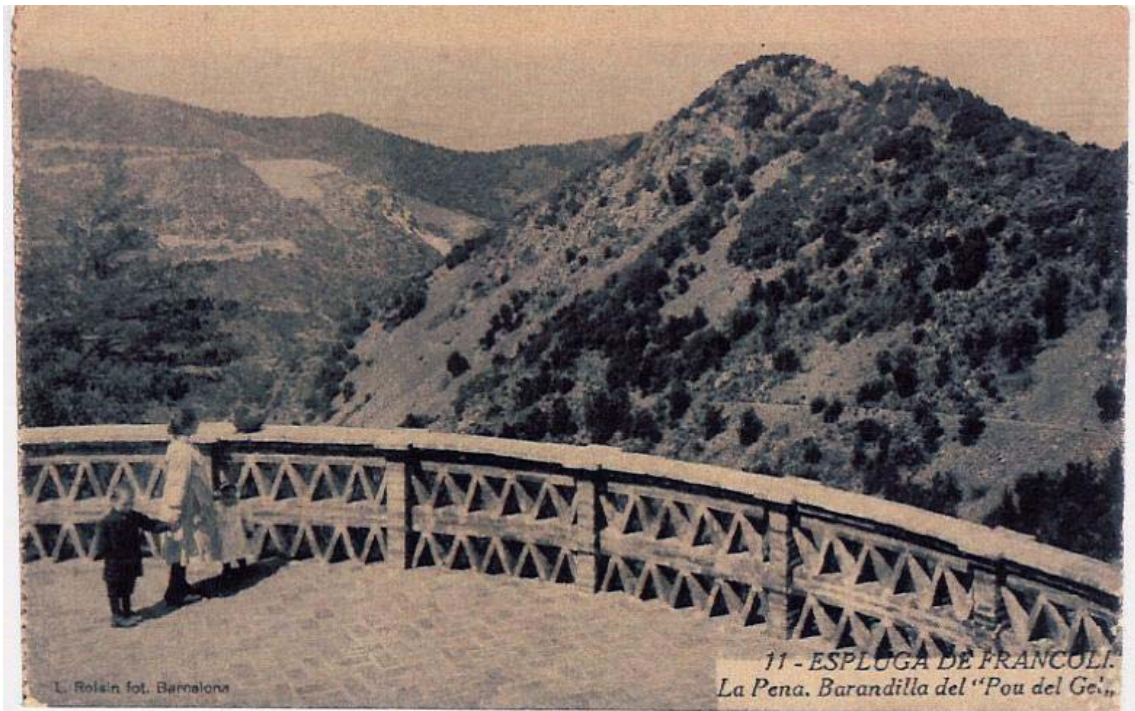
Aquests treballs iniciats l'any 1903 van tenir la seva continuïtat no sense passar per dificultats econòmiques³, tal i com més tard tenim constància en diferents documents, serveix d'exemple un breu resum del "*Cuerpo Nacional de Ingenieros de Montes*" en una inspecció de repoblacions forestals on especifica els treballs realitzats en aquest bosc fins a finals de 1907, diu:

Començaren les obres l'octubre de 1903, a partir de tal data s'ha construït 7.346 metres de camí forestal, de 4 metres d'amplada més la cuneta i 8.370 metres de senders de 1,5 metres d'amplada, realitzant els corresponents passos dels barrancs, del camí i dels senders per mitjà de guals amb murs de pedra seca, amb un total de 27 guals. S'han netejat de matolls 237 hectàrees, sembrat de llavors en 119 hectàrees i s'ha plantat 33.400 peus de diferents espècies. S'han construït 8 refugis pels treballadors i aprofitat el cilindre amb murs de pedra de l'antic pou de gel s'ha edificat una casa, composta de planta, pis, terrassa i galeria, destinant la planta baixa a magatzem d'eines i materials, el pis a alberg dels obrers i la terrassa i galeria a l'assecat de pinyes per l'obtenció de llavors i a estació meteorològica. S'han preparat 80 àrees de viver distribuïdes en 6 bancals escalonats, per mitjà de marges de sosteniment construïts amb 605 m³ de pedra seca; s'han arreglat dues fonts i s'ha corregit part del petit barranc de la Pena, sumant els dics transversals i laterals construïts 270 m³ de pedra en sec.

Sense cap mena de dubte aquells treballs d'ara fa 100 anys van donar el seu fruit. Només cal donar una passejada per l'actual bosc de Poblet, és bo, doncs, recordar aquells fets per entendre la realitat actual. Queda però pendent retre un homenatge a aquelles persones que van fer possible que el bosc de Poblet retornés a ser un indret amb tota la seva esplendor, especialment a Josep Reig i Palau, l'enginyer de monts encarregat de tots aquells treballs.

² Podreu trobar algunes notes d'aquests fets en el setmanari La Conca de Barberà, núm. 80 del 22 d'octubre de 1904, núm. 81 del 29 d'octubre de 1904 i núm. 84 del 19 de novembre de 1904.

³ Veure setmanari La Conca de Barberà, núm. 160 del 5 de maig de 1906 i núm. 161 del 12 de maig de 1906.



Terrassa de la casa construïda al pou de gel



Fotografia de 1902 on s'aprecia de desforestació del bosc de Poblet



Vista de la casa Forestal de la Pena



La vegetació del bosc de Poblet



L'enginyer de monts Josep Reig i Palau, dirigi les obres de repoblació del bosc de Poblet a principis del segle XX