

## **JORNADES D'ESTUDI. VINYES, VINS I COOPERATIVISME VITIVINÍCOLA A CATALUNYA**

### **L'ESPLUGA DE FRANCOLÍ**

**27 i 28 de setembre de 2013**

## **FASSINES I FABRICANTS D'AIGUARDENTS A LA PROVÍNCIA DE TARRAGONA, 1905-1935. UN MAPA DELS ELABORADORS D'ESPERIT DE VI I DE LICORS\***

Raimon Soler Becerro

Centre d'Estudis Antoni de Capmany en Economia i Història Econòmica de la Universitat de Barcelona

[raimonsoler@ub.edu](mailto:raimonsoler@ub.edu)

### **RESUM**

La província de Tarragona havia estat històricament la principal productora i exportadora d'aiguardents de Catalunya. Després de l'esgotament del cicle aiguardenter, la província va mantenir la primacia a Catalunya en la producció de destil·lats de vi com a mínim fins a començaments del segle XX. Es tractava, però d'alcohols vínics que servien sobretot per a la producció d'aiguardents o de vins licorosos (com les misteles). En aquest sentit, a durant el segle XX Tarragona va ser la principal província catalana productora d'alcohols de vi.

La comunicació es proposa establir la geografia de la producció de destil·lats de vi a la província entre 1901 i 1936 a partir de la documentació d'Hisenda dipositada a l'Arxiu Històric Provincial de Tarragona i dels *Anuaris Generals d'Espanya*. En aquest sentit, podrem determinar quines van ser les principals comarques productores no només a partir del nombre d'empreses de cada una, sinó també atenent a la capacitat instal·lada – si més no pel que fa als fabricants d'alcohols. També es planteja presentar una geografia de la producció de licors i, finalment, a partir de l'exemple d'una empresa concreta i dels elaboradors de misteles, determinar les característiques, els proveïdors i els mercats d'aquest comerç.

---

\* Aquest treball ha comptat amb el suport del Grup de Recerca *Història i desenvolupament econòmics (indústria, empresa i sostenibilitat)* (2009 SGR 153). He d'agrair a Josep Maria Vallès que m'hagi facilitat bona part de la informació que ha servit per construir la base de dades que es relaciona a l'apartat de fonts i metodologia. També he d'agrair al personal de l'Arxiu Comarcal del Baix Penedès la informació que m'ha facilitat sobre l'alcoholera de Cal Pau Rovira, especialment a Maria García, que és qui em va posar sobre la pista d'aquesta documentació. Així mateix sóc deutor de Joan Basseda, propietari actual de l'edifici de Cal Pau Rovira, per les facilitats que m'ha donat a l'hora de consultar la documentació de l'empresa esmentada.

## INTRODUCCIÓ

La destil·lació de vins per convertir-los en aiguardents de vi tenia una llarga tradició a les comarques tarragonines, especialment al Baix Camp i al Tarragonès, zones que s'havien convertit en les principals abastidores de l'aiguardent que després s'exportaria pel port de Salou. Des del segle XVII i fins a finals del XVIII s'havia iniciat un cicle exportador, sobretot cap al Nord d'Europa, que havia donat la primacia al camp tarragoní en l'elaboració d'aiguardents i *holandes*. Aquesta va ser una de les principals contribucions de la província al desenvolupament industrial català, que arrencà justament en el set-cents.<sup>1</sup>

Un cop passat el cicle aiguardenter, el pes dels derivats alcohòlics del vi va anar disminuint paulatinament. A mitjan segle XIX, però, Tarragona continuava essent la principal província productora catalana, en competència amb la de Barcelona. A mesura que avançà la industrialització i que els anomenats alcohols industrials –fabricats no només amb vi o subproductes del vi sinó amb melasses de sucre i altres productes– entraren en competència amb els vínics, Tarragona va anar perdent pes global en aquesta indústria. Tanmateix, entre els productors d'alcohol fabricat només amb alcohol vínic continuava comptant entre les primeres províncies no només catalanes, sinó de l'Estat espanyol.<sup>2</sup>

A finals del segle XIX i a començaments del XX la modernització havia penetrat de forma feble en l'elaboració d'alcohols i en la d'aiguardents. L'Estat tenia una llarga tradició d'intervenció en la regulació d'aquest sector amb l'objectiu doble de poder recaptar i, al mateix temps, transformar el sector. Tanmateix, l'existència d'un important sector agrarista, defensor dels interessos de la vitivinicultura, va limitar les normes reguladores i va facilitar l'existència d'un sector alcoholer basat en una primera matèria abundant al nostre país, com era el vi (o els seus subproductes). Entre aquestes, l'anomenada Llei Osma (1904), la qual malgrat que no va passar d'un projecte que ràpidament va ser transformat, sí que va permetre la creació d'un cos d'inspectors i d'un registre de fabricants que portaven les delegacions provincials de duanes i que han permès la construcció de bona part de la base de dades que tot seguit descriuré.<sup>3</sup>

L'objectiu de la present comunicació és presentar un mapa de la distribució dels fabricants d'alcohol vínic i d'aiguardents a la província de Tarragona durant el primer

---

<sup>1</sup> Vegeu, per exemple, GIRALT I RAVENTÓS, Emili, "L'agricultura", a NADAL, Jordi et al. (dirs.), *Història Econòmica de la Catalunya contemporània*, vol. II, Gran Enciclopèdia Catalana, Barcelona; SEGARRA, Agustí, *Aiguardent i mercat a la Catalunya del segle XVIII*, Vic: Eumo Editorial, 1994, i VALLS JUNYENT, Francesc, *La Catalunya Atlàntica. Aiguardent i teixits a l'arrencada industrial catalana*, Vic: Eumo Editorial, 2003.

<sup>2</sup> Vegeu PUIG RAPOSO, Núria, "Modernización y regulación. La industria alcoholera española, 1856-1953", a NADAL, Jordi i CATALAN, Jordi (eds.), *La cara oculta de la industrialización española. La modernización de los sectores no líderes (siglos XIX y XX)*, Madrid: Alianza Editorial, 1994, p. 99-125.

<sup>3</sup> Vegeu Pan-Montojo, Juan i Puig Raposo, Núria, "Los grupos de interés y la regulación pública del mercado de alcoholes en España (1887-1936)", *Revista de Historia Económica*, XIII-2 (1995), p. 251-280.

terç del segle XX. Es tracta d'ampliar el focus dels números agregats, que ens permeti aclarar la distribució espacial d'una activitat que, per força, estava vinculada a la vitivinicultura per saber, dins de la província, quines eren les principals zones elaboradores d'alcohol vínic i d'aiguadent. També intentarem entendre quin tipus d'empresa participà d'aquesta indústria. I, òbviament, en quina mesura es va arribar a transformar el sector durant aquest primer terç de segle.

Per aquest motiu, la comunicació s'estructura de la següent manera. En primer lloc exposo les fonts i la metodologia que usat per elaborar el mapa dels elaboradors d'alcohol vínic i d'aiguadents, en segon lloc abordo l'estudi del mapa dels alcoholers i dels aiguadenters en quatre talls anuals, segueixo amb un breu estudi dels proveïdors d'alcohol, primer, i de vi, després, i de les vendes de l'empresa de fabricació de licors de Montserrat Bolet, vídua d'Isidre Rovira i, finalment, presento un apunt sobre la distribució territorial de la fabricació de misteles, un producte altament consumidor dels alcohols vínics.

## **FONTS I METODOLOGIA**

Per a l'elaboració dels mapes he creuat dues fonts bàsiques. Per establir una fotografia en quatre talls anuals he recorregut primer al conegut *Anuari General d'Espanya*, conegut habitualment com a *Anuari Bailly-Baillièrè* (*Anuario General de España [Bailly-Baillièrè-Riera]. Comercio, industria, agricultura, ganaderia, mineria, propiedad, profesiones y elemento oficial*, Barcelona: Anuarios Bailly-Baillièrè y Riera Reunidos, SA) en les edicions de 1905, 1915, 1925 i 1935. Aquest *Anuari* ens dóna un simple llistat ordenat per partits judicials i municipis de diverses activitats. He agafat els apartats en què constaven “fàbricas de alcohol” i “fàbricas de aguardiente” o “fàbricas de licores”, que en alguns dels anuaris és el mateix.

Tanmateix, aquesta font no ens indica res més. Calia contrastar-ho i per això he acudit a la documentació que la renda de duanes ha deixat a l'Arxiu Històric de Tarragona. He d'agrair a Josep Maria Vallès que em donés no només la informació de l'existència de les fonts que més endavant citaré sinó també que em passés bona part de la feina que ell ja havia realitzat i que m'ha facilitat la meua. Núria Puig ja havia utilitzat la informació del *Registre de fabricants* per analitzar el canvi tècnic en el sector de la fabricació d'alcohols a Espanya.<sup>4</sup> En concret, per contrastar amb les dades de l'*Anuari* he usat els següents volums de l'apartat d'”Hisenda, Impost Especial d'Alcohols, 1.2.4.”, de l'Arxiu Històric de Tarragona: el registre 1752, [Tom 1] *Tributos, impuestos indirectos, Impuestos especiales 1904-1919. Registro de fabricante de alcoholes*, el registre 1751, [Tom 2], *Administración de Aduanas. Registro de fabricantes* i el registre 1753, [Tom 3], *Registre de fabricants d'alcohol 1921-1933*.

---

<sup>4</sup> PUIG RAPOSO, Núria, “La modernización de la industria del alcohol en Tarragona, Ciudad Real, Navarra y Granada (1888-1953)”, *Revista de Historia Industrial*, 4 (1993), p. 91-110.

Curiosament, l'anomenat tom 2 és el primer que es va fer i inclou fabricants d'alcohol industrial, d'alcohol rectificat, alcohol vínic, alcohol de brisa, fabricants d'aiguardents i elaboradors de misteles. Aquí hi trobem pràcticament tots els fabricants que van registrar els seus aparells –funcionessin o no- l'any 1904, a rel de la Llei Osma. L'any 1909 es devia fer una nova inspecció, atès que així consta en molts dels assentaments, i la major part d'aquests van ser traslladats al tom 2 (registre 1752) i, finalment, a partir de 1921 es va obrir un nou tom (registre 1753) per inscriure les noves incorporacions de fabricants o alguns canvis de propietat.

Aquesta font indica el nom del fabricant, la data en què es registra, dóna informació sobre la maquinària que registra i un històrial de la relació de la fàbrica amb l'administració on s'indiquen autoritzacions, canvis o ampliacions dels alambins, calderes, columnes rectificadores i altres, canvis en la propietat ja sigui per traspàs per herència, venda o desmuntatge per vendre les màquines per coure vell. Aquesta és una documentació molt rica però complicada de gestionar. Per això ha estat útil el contrast amb les dades de l'*Anuari*.

Finalment, he fet una base de dades, que podeu consultar íntegra a: <https://docs.google.com/file/d/0B30bjv0-8k81b1BoWnRBdDJnaUE/edit?usp=sharing>, en què he combinat les dues fonts bàsiques. He distingit entre fabricants d'alcohol vínic (aquells que declaraven que usarien com a primeres matèries el vi o la brisa) i els d'aiguardents. He descartat els fabricants d'alcohol industrial i de rectificat. Tot i amb això, la major part d'aquests apareixen a la base de dades que he construït pel fet que acostumaven a integrar pràcticament totes les activitats de destil·lació (industrial, rectificació, destil·lació de vins i fabricació d'aiguardents i licors). En alguns casos, el que apareixia a l'*Anuari* no s'ha localitzat al *Registre* i ho he mantingut a la base de dades. Molts dels fabricants que apareixen al *Registre* no surten a l'*Anuari*, però en la majoria dels casos he pogut resseguir la trajectòria dels canvis de nom o de propietat. He afegit a la base de dades aquells que manifestament treballaven en algun dels anys de referència però que no sortien a l'*Anuari*. En el cas dels alcoholers he pogut incloure-hi la informació de la capacitat de les calderes i això m'ha permès fer un mapa que ens indiqui no només el nombre de fabricants sinó la dimensió d'aquests. No és així en el cas dels fabricants d'aiguardents i licors. En aquests moltes vegades és difícil saber quina era la capacitat de l'alambí per destil·lar aiguardents o no s'indica o, simplement, molts dels que es registraven informaven que fabricaven el licor o l'aiguardent “en fred”, sense aparells. Per aquest motiu era difícil construir un mapa en termes comparables de capacitat instal·lada i, per tant, només l'he fet de fabricants.

Per complementar la informació del registre i per tenir una idea sobre com funcionaven els fabricants d'alcohol i licors he afegit un apartat dedicat a la fàbrica de cal Pau Rovira –que en aquells anys girava coma Vídua d'Isidre Rovira- que he localitzat a la casa particular d'aquest fabricant, ara propietat de Joan Basseda. He d'agrair a Maria Garcia, de l'Arxiu Comarcal del Vendrell que em posés sobre la pista d'aquesta documentació i a Joan Basseda les facilitats que m'ha donat per consultar-la.

Finalment, en l'apartat dedicat a les misteles he usat la informació que ens dóna el mateix tom 2 del *Registre*, en la qual consta el nom de qui elaborava la mistela, on es produïria aquesta, la quantitat d'alcohol que pensava utilitzar i a qui adquiria aquest alcohol.

## LA VINYA A TARRAGONA EN EL PRIMER TERÇ DEL SEGLE XX

Essent la destil·lació de vi o de brisa una activitat vinculada a la vitivinicultura, em sembla important començar donant una visió de conjunt de quina era la situació de la vitivinicultura a la província durant el primer terç, un cop superat el sotrac de la invasió fil·loxèrica.

**Taula 1. Evolució de la superfície plantada de vinya a Catalunya, 1885-1935**

	Hectàrees				1885-1889=100			
	1885-1889	1909	1918-1924	1932-1935	1885-1889	1909	1918-1924	1932-1935
Barcelona	132.155	116.000	116.223	118.959	100,0	87,8	87,9	90,0
Tarragona	111.028	65.522	80.436	95.229	100,0	59,0	72,4	85,8
Girona	27.206	19.671	15.145	14.604	100,0	72,3	55,7	53,7
Lleida	119.077	15.161	28.485	29.448	100,0	12,7	23,9	24,7
Catalunya	389.466	216.354	240.289	258.241	100,0	58,9	65,4	70,3

Fonts: 1885-1889: BADIA-MIRÓ, Marc; TELLO, Enric; VALLS, Francesc, i GARRABOU, Ramon, "The Grape Phylloxera plague as a natural experiment: the upkeep of vineyards in Catalonia (Spain), 1858-1935", *Australian Economic History Review*, 50-1 (2010), pp. 39-61;<sup>5</sup>1909: JUNTA CONSULTIVA AGRONÓMICA, *La invasión filoxélica en España y estado en 1909 de la reconstrucción del viñedo*, Madrid: Imprenta de los Hijos de M.G. Hernández, 1911. 1918-1924: JUNTA CONSULTIVA AGRONÓMICA, *Estadística de la producción vitícola en el año...*, Madrid, diversos anys. 1932-1935: GENERALITAT DE CATALUNYA-SERVEI CENTRAL D'ESTADÍSTICA, *Produccions agro-pecuàries de Catalunya. Fascicle 3. Plantes hortícoles, vinya i olivar*, Barcelona: 1937 i *Produccions agro-pecuàries de Catalunya. Fascicle 4. Plantes industrials, Prats artificials, Aprofitaments, Ramaderia i derivats, Adobs minerals, Maquinària agrícola i apèndix relatiu a les collites de 1934-35, 1935-36 i 1936-37*, Barcelona: 1937.

Les comarques litorals tarragonines, com les de Barcelona, van ser les que primer van viure l'expansió de la vinya, de manera que a començaments de segle XVIII hi havia comarques com el Baix Camp o el Tarragonès amb una elevada especialització vitícola.<sup>6</sup> Algunes, com el Baix Camp, fins i tot van perdre grau d'especialització en el desenvolupament vitícola del segle XIX. La gran expansió de la vinya, però, vingué en el període que va entre 1860 i 1885, moment en el qual la vinya s'hauria estès per comarques que fins aquells moments havien dominat altres conreus, en les quals se substituïren plantacions o es feren rompudes noves. D'aquesta manera, les províncies

<sup>5</sup> He d'agrair als autors de l'article el fet que m'hagin facilitat les dades.

<sup>6</sup> COLOMÉ FERRER, Josep i VALLS JUNYENT, Francesc, "La viticultura catalana durant la primera meitat del segle XIX. Notes per a una reflexió", *Recerques*, 30 (1994), p. 47-68.

tradicionalment vitícoles perderen pes relatiu o, fins i tot, absolut atès que la de Tarragona hauria quedat per darrera de Lleida en el moment de màxima expansió.

**Taula 2. Distribució per partits judicials de la superfície plantada de vinya a la província de Tarragona, 1885-1922**

	Hectàrees			Percentatge			1985-1889=100		
	1885-1889	1909	1922	1885-1889	1909	1922	1885-1889	1909	1922
Falset	27.716	10.050	10.360	25,0	15,3	13,0	100,0	36,3	37,4
Gandesa	6.440	1.650	5.886	5,8	2,5	7,4	100,0	25,6	91,4
Montblanc	14.671	7.560	8.600	13,2	11,5	10,8	100,0	51,5	58,6
Reus	16.700	11.371	13.100	15,0	17,4	16,5	100,0	68,1	78,4
Tarragona	8.944	5.816	6.700	8,1	8,9	8,4	100,0	65,0	74,9
Tortosa	6.010	4.412	6.335	5,4	6,7	8,0	100,0	73,4	105,4
Valls	14.507	8.767	10.100	13,1	13,4	12,7	100,0	60,4	69,6
El Vendrell	16.040	15.896	18.312	14,4	24,3	23,1	100,0	99,1	114,2
Total província de Tarragona	111.028	65.522	79.393	100,0	100,0	100,0	100,0	59,0	71,5

Nota: les dades dels partits de Reus, Tarragona, Valls i el Vendrell de 1909 són una estimació a partir del percentatge del total d'hectàrees que tenien aquests quatre partits l'any 1922.

Fonts: 1909: JUNTA CONSULTIVA AGRONÓMICA, *La invasión filoxérica en España y estado en 1909 de la reconstrucción del viñedo*, Madrid: Imprenta de los Hijos de M.G. Hernández, 1911. 1922: BADIA-MIRÓ, Marc; TELLO, Enric; VALLS, Francesc, i GARRABOU, Ramon, "The Grape Phylloxera plague as a natural experiment: the upkeep of vineyards in Catalonia (Spain), 1858-1935", *Australian Economic History Review*, 50-1 (2010), pp. 39-61.<sup>7</sup>

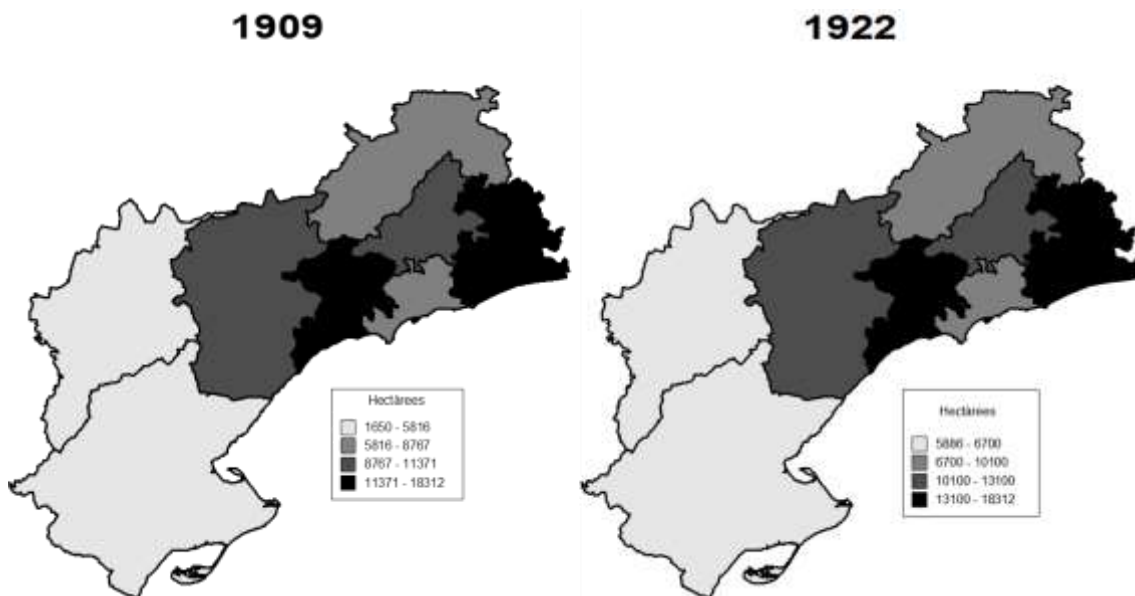
La reconstrucció de la vinya després de la fil·loxera es va fer sobretot en el nucli de la Tarragona vitivinícola, format pels partits judicials de Reus, Tarragona, Valls i el Vendrell.<sup>8</sup> Especialment intensa va ser la replantació en aquest darrer partit, que al 1909 havia recuperat a la pràctica la superfície del període anterior a la invasió fil·loxèrica. No en va ser el primer de la demarcació tarragonina en ser envaït per l'insecte.

Els partits que més van patir la destrucció de la vinya van ser els de la part interior de la província: Falset, Gandesa i Montblanc. Falset, el partit que havia viscut una expansió més gran entre 1860 i 1885 va ser on la destrucció de la vinya fou més intensa. El 1922 la superfície de vinya del partit judicial de Falset era un 60 per cent menor que el que havia estat el 1885-1889.

<sup>7</sup> Les dades originals procedeixen de JUNTA CONSULTIVA AGRONÓMICA, *Avance estadístico de la producción agrícola en España: resumen hecho por la junta Consultiva Agronómica de las memorias de 1922 remitidas por los ingenieros del Servicio Agronómico Provincial*, Madrid : Imp. de los Hijos de M. G. Hernández, 1923. He d'agrair als autors de l'article el fet que m'hagin facilitat les dades.

<sup>8</sup> BADIA-MIRÓ, Marc; TELLO, Enric; VALLS, Francesc, i GARRABOU, Ramon, "The Grape Phylloxera plague as a natural experiment: the upkeep of vineyards in Catalonia (Spain), 1858-1935", *Australian Economic History Review*, 50-1 (2010), p. 39-61.

## Mapa 1. Distribució de la vinya a la província de Tarragona per partits judicials, 1909 i 1922



Nota: les dades dels partits de Reus, Tarragona, Valls i el Vendrell de 1909 són una estimació a partir del percentatge del total d'hectàrees que tenien aquests quatre partits l'any 1922.

Fonts: 1909: JUNTA CONSULTIVA AGRONÓMICA, *La invasión filoxérica en España y estado en 1909 de la reconstrucción del viñedo*, Madrid: Imprenta de los Hijos de M.G. Hernández, 1911. 1922: BADIA-MIRÓ, Marc; TELLO, Enric; VALLS, Francesc, i GARRABOU, Ramon, "The Grape Phylloxera plague as a natural experiment: the upkeep of vineyards in Catalonia (Spain), 1858-1935", *Australian Economic History Review*, 50-1 (2010), pp. 39-61.<sup>9</sup>

L'any 1909, doncs, ja quedava determinada l'estructura de la vinya a la província, la qual estava dominada sobretot pels partits del Vendrell i de Reus que contenien al voltant d'un 40 per cent de la superfície plantada de vinya, en conjunt. Els seguien els partits de Falset i de Valls, amb unes 10.000 hectàrees cada un i la resta de districtes tenien una superfície inferior les 10.000 hectàrees. Tanmateix, el grau d'especialització vitícola –és a dir, el percentatge de la superfície de vinya sobre el total de la superfície agrària- ens indica que Montblanc, Valls i el Vendrell eren els partits amb un grau més elevat. Aquí, la vinya suposava més del 71 per cent de la superfície de conreu. Seguien els partits de Reus i Tarragona, on la vinya ocupava al voltant del 67 per cent dels conreus. Aquest eren seguits pels partits de Falset i Gandesa, on la vinya ocupava entre un 49 i un 40 per cent, aproximadament de la superfície conreuada. El partit amb un grau més baix d'especialització vitícola era el de Tortosa, on la vinya ocupava al voltant del 10 per cent dels conreus.<sup>10</sup>

<sup>9</sup> Les dades originals procedeixen de JUNTA CONSULTIVA AGRONÓMICA, *Avance estadístico de la producción agrícola en España: resumen hecho por la junta Consultiva Agronómica de las memorias de 1922 remitidas por los ingenieros del Servicio Agronómico Provincial*, Madrid: Imp. de los Hijos de M. G. Hernández, 1923. He d'agrair als autors de l'article el fet que m'hagin facilitat les dades.

<sup>10</sup> BADIA-MIRÓ, Marc; TELLO, Enric; VALLS, Francesc, i GARRABOU, Ramon, "The Grape Phylloxera plague as a natural experiment: the upkeep of vineyards in Catalonia (Spain), 1858-1935", *Australian*

## ELS FABRICANTS D'ALCOHOL VÍNIC

Malgrat que les dades de superfície ens indiquen que aquesta va continuar creixent de manera moderada després de la replantació, especialment en aquells territoris que ja estaven altament especialitzats en la vitivinicultura i que, segurament, no tenien massa alternatives –com són els casos de Montblanc i del Vendrell, entre altres- el primer terç del segle XX va venir determinat per una sèrie de crisis de malvenda, marcades sobretot per l'esgotament del cicle exportador.<sup>11</sup>

**Taula 3. Distribució dels fabricants d'alcohol vínic a la província de Tarragona, 1905-1922**

Partit judicial	Nombre de fabricants				Capacitat de les calderes (l)				Capacitat de les calderes (%)			
	1905	1915	1925	1935	1905	1915	1925	1935	1905	1915	1925	1935
Falset	12	8	7	6	13.327	16.507	16.550	15.250	8,8	8,5	7,5	11,7
Gandesa	5	7	11	3	11.640	15.746	22.123	1.500	7,6	8,1	10,0	1,1
Montblanc	7	13	7	8	7.150	23.594	14.504	13.734	4,7	12,2	6,6	10,5
Reus	16	12	12	7	39.677	35.751	42.909	17.009	26,1	18,4	19,4	13,0
Tarragona	13	11	11	6	43.450	40.154	40.854	29.159	28,5	20,7	18,5	22,3
Tortosa	6	3	2	2	11.617	2.400	2.300	2.500	7,6	1,2	1,0	1,9
Valls	7	14	15	6	11.850	31.082	43.770	14.369	7,8	16,0	20,5	11,0
El Vendrell	7	12	14	12	13.500	28.950	36.500	37.100	8,9	14,9	16,5	28,4
Província de Tarragona	73	80	80	50	152.211	194.184	16.550	130.621	100,0	100,0	100,0	100,0

Fonts: Elaboració pròpia a partir d'Arxiu Històric de Tarragona, Hisenda, Impost Especial d'Alcohols, 1.2.4., registre 1752, [Tom 1] *Tributos, impuestos indirectos, Impuestos especiales 1904-1919. Registro de fabricante de alcoholes*, registre 1751, [Tom 2], *Administración de Aduanas. Registro de fabricantes*, registre 1753, [Tom 3], *Registre de fabricants d'alcohol 1921-1933*, i *Anuario General de España [Bailly-Baillièrre-Riera]. Comercio, industria, agricultura, ganaderia, mineria, propiedad, profesiones y elemento oficial*, Barcelona: Anuarios Bailly-Baillièrre y Riera Reunidos, SA, edicions corresponents a 1905, 1915, 1925 i 1935.

Una de les alternatives per a l'excés de producció era destinar aquells vins de pitjor qualitat a la destil·lació. Tal i com indica Núria Puig,<sup>12</sup> la indústria alcohòlica a començaments del segle XX a Espanya continuava dominada per una munió de petits productors i rarament hi abundaven els fabricants d'alcohol "industrial". En aquesta munió dominaven, entre altres zones de l'Estat, la Mancha, Andalusia i Catalunya que,

---

*Economic History Review*, 50-1 (2010), p. 39-61. Vegeu també PLANAS, Jordi, "Incentives and constraints for early wine cooperatives: Catalonia, 1890-1936", comunicació presentada al *17th Annual Congress of the European Business History Association Uppsala*, Session 5A. *Co-operatives as organizational and institutional innovation*, 22-24 d'agost de 2013.

<sup>11</sup> PUJOL ANDREU, Josep, "Les crisis de malvenda del sector vitivinícola català entre el 1892 i el 1935", *Recerques*, 15 (1984), p. 57-78.

<sup>12</sup> PUIG RAPOSO, Núria, "La modernización de la industria del alcohol en tarragona, Ciudad Real, Navarra y Granada (1888-1953)", *Revista de Historia Industrial*, 4 (1993), p. 91-110.



al cap i a la fi, es trobaven també entre les més grans productores de vins. La destil·lació es convertia en una alternativa als baixos preus dels vins.

A finals del segle XIX, Tarragona era la principal contribuent en l'impost especial d'alcohols.<sup>13</sup> Núria Puig ha detectat 71 fabricants d'alcohol vínic i 34 d'aiguardents i licors el 1888, essent en aquest any la principal província productora d'alcohol vínic a Catalunya. L'any 1930, tot i ser aquest un sector important a la província, havia perdut pes davant d'altres, com la de Barcelona.<sup>14</sup>

Aquest procés de pèrdua de pes de la província tarragonina, tal i com podem veure al mapa 2, s'havia hagut de produir entre 1925 i 1935, atès que com ens mostren les dades de la taula 3, el nombre de fabricants i la capacitat instal·lada de les calderes dels fabricants d'alcohol vínic hauria augmentat entre el 1905 i el 1925.

Si ens fixem en la distribució territorial dels fabricants d'alcohol vínic, ens adonem de la concentració en dos districtes com són els de Reus i el de Tarragona. Ambdós haurien comptat entre el 55 i el 35 per cent del sector entre el 1905 i el 1935. En aquest llarg període, el mapa ens dibuixa un arc que des de Cambrils s'allargaria fins a Tarragona o, fins i tot, més enllà cap a Torredembarra, Roda de Barà i d'aquí fins al Vendrell – aquests tres darrers municipis tots ja al partit judicial del Vendrell. Justament, aquest darrer partit, el de major superfície de vinya, aniria guanyant pes relatiu arribant a prop del 17 per cent de la capacitat instal·lada, en el darrer dels talls anuals.

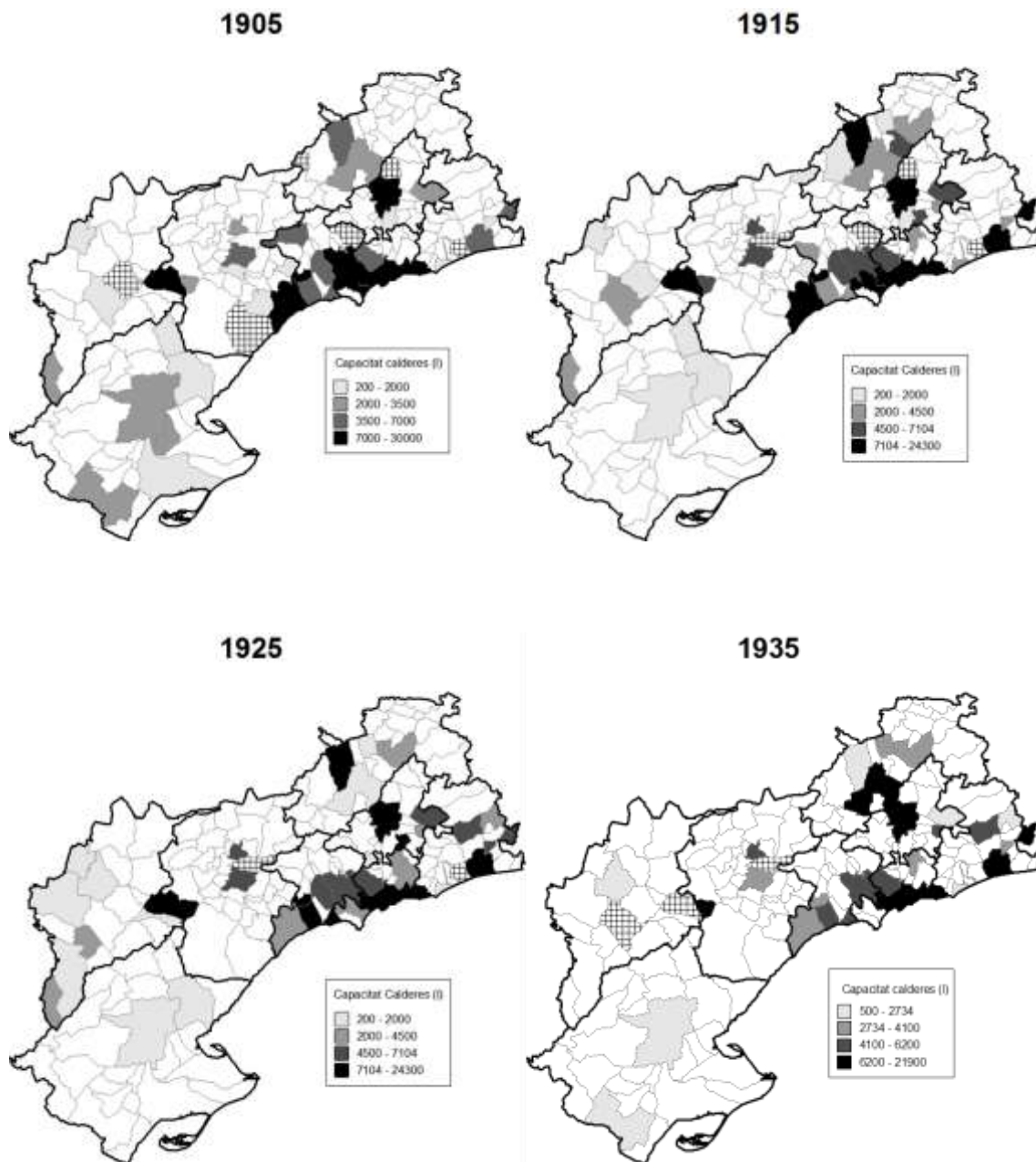
Tanmateix, cal advertir de l'existència d'un segon nucli alcoholer format al voltant de Valls-Montblanc que comptava amb municipis amb una importància relativa força gran –a banda de les capitals de partit– com era l'Espluga de Francolí. Els districtes de Valls-Montblanc, que iniciarien el període amb un 14 per cent de la capacitat de les calderes, acabarien prenent l'hegemonia als de Tarragona i Reus. L'any 1935 els dos districtes interiors suposaven el 39 per cent de la capacitat instal·lada.

---

<sup>13</sup> Puig Raposo, Núria, “La modernización de la industria del alcohol en tarragona, Ciudad Real, Navarra y Granada (1888-1953)”, *Revista de Historia Industrial*, 4 (1993), p. 96.

<sup>14</sup> Puig, Núria *et al.*, “Los sectores no líderes”, a Nadal, Jordi (dir.), *Atlas de la Industrialización de España, 1750-2000*, Bilbao, Fundación BBVA, 2003, p. 161-162.

**Mapa 2. Distribució municipal dels fabricants d'alcohol vínic, 1905-1935 (capacitat de les calderes en litres)**

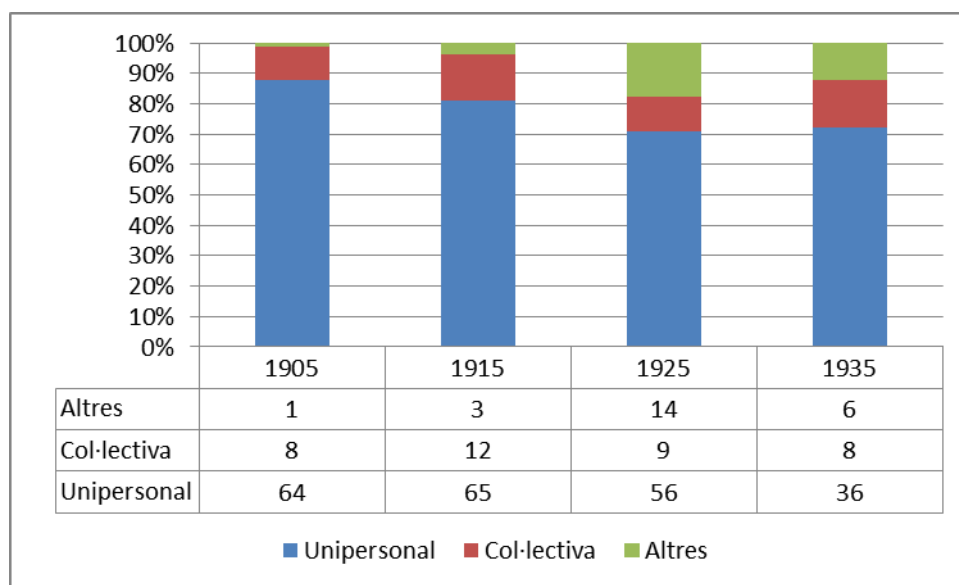


Notes: el municipi de Tarragona inclou les dades de la Canonja. Els municipis que apareixen amb quadrícula són aquells en què hi ha fabricants però no disposem de dades de la capacitat de les calderes.

Fons: Elaboració pròpia a partir d'Arxiu Històric de Tarragona, Hisenda, Impost Especial d'Alcohols, 1.2.4., registre 1752, [Tom 1] *Tributos, impuestos indirectos, Impuestos especiales 1904-1919. Registro de fabricante de alcoholes*, registre 1751, [Tom 2], *Administración de Aduanas. Registro de fabricantes*, registre 1753, [Tom 3], *Registre de fabricants d'alcohol 1921-1933*, i *Anuario General de España [Bailly-Baillièrè-Riera]. Comercio, industria, agricultura, ganaderia, mineria, propiedad, profesiones y elemento oficial*, Barcelona: Anuarios Bailly-Baillièrè y Riera Reunidos, SA, edicions corresponents a 1905, 1915, 1925 i 1935.

Fora dels districtes esmentats de Tarragona, Reus, el Vendrell, Valls i Montblanc, la indústria alcoholera tarragonina tenia un pes relatiu menor. Destaquen els districtes de Gandesa i Falset, concentrats sobretot a les poblacions de Móra d'Ebre i del mateix Falset. El districte de Tortosa, apareix encara el 1905 amb una certa importància. Segurament és el reflex de l'expansió de la vinya prèvia a la fil·loxera. Tanmateix, el sector de fabricació d'alcohol vínic cau de seguida en aquest partit judicial, avançant-se a la crisi que, aparentment, assolà el sector entre 1925 i 1935.

**Gràfic 1. Règim jurídic de les empreses de fabricació d'alcohol vínic de la província de Tarragona**



Nota: les columnes del gràfic expressen el percentatge que representa cada empresa i la taula aporta les dades en números absoluts.

Fonts: Elaboració pròpia a partir d'Arxiu Històric de Tarragona, Hisenda, Impost Especial d'Alcohols, 1.2.4., registre 1752, [Tom 1] *Tributos, impuestos indirectos, Impuestos especiales 1904-1919. Registro de fabricante de alcoholes*, registre 1751, [Tom 2], *Administración de Aduanas. Registro de fabricantes*, registre 1753, [Tom 3], *Registre de fabricants d'alcohol 1921-1933*, i *Anuario General de España [Bailly-Baillièrre-Riera]. Comercio, industria, agricultura, ganaderia, mineria, propiedad, profesiones y elemento oficial*, Barcelona: Anuarios Bailly-Baillièrre y Riera Reunidos, SA, edicions corresponents a 1905, 1915, 1925 i 1935.

El sector de fabricants d'alcohol estava format per una munió d'empreses unipersonals o familiars, la majoria de les quals passaven de pares a fills o es venien a aquells que volien entrar en el sector. Malgrat ser un sector molt regulat, pràcticament no hi havia barreres d'entrada, fet facilitat per la modèstia dels capitals a invertir. Així, a l'annex que es pot consultar *on-line* hom adverteix que quan un fabricant abandonava el sector no tenia dificultats per trobar un comprador, si els aparells no estaven tan malmesos que haguessin d'anar a vendre's com a coure vell. L'alcoholera de Josep Rovira, del Vendrell, per exemple, situada al carrer de la Pau 2, comptava amb una maquinària per destil·lar i rectificar vins formada per una caldera bessona de 1.000 litres cada una, una

columna destil·ladora de 330 litres, una de rectificadora de 430, un escalfavins de 219 litres una condensadora de 220 litres, una columna refrigerant de 125 i una altra de 163.<sup>15</sup> Juntament amb l'edifici i els diners que els devien formaven un capital que amb prou feines superava les 70.000 pessetes l'any 1932.<sup>16</sup>

D'aquesta manera, no és estrany que al sector dominin les empreses unipersonals o familiars. Fins i tot, entre els grans alcoholers del sector, com les empreses de Joan Vilà Granada o Requena i Fills, la forma habitual que van prendre va ser l'unipersonal o, a tot estirar, la col·lectiva. Empreses que adoptessin el règim d'anònima o comanditària són escasses, la qual cosa és indicativa de l'escàs valor dels capitals invertits en el sector. També destaca el poc pes que, en general, hi tingueren les cooperatives, amb l'excepció de l'any 1925, en què n'hi trobem set que estan en activitat. La primera que apareix a la base de dades és el Sindicat Agrícola de Barberà de la Conca, que l'any 1921 va vendre els seus aparells a la Federació Agrícola de la Conca de Barberà, la qual el 1925 també constava com a fàbrica d'alcohol rectificat.<sup>17</sup> En aquest any també trobem com a cooperatives fabricants d'alcohol vínic el Sindicat Vitícola de la Comarca de Reus, el Sindicat Agrícola de Vila-rodonà, el Sindicat Vitícola Comarcal de l'Arboç i el Sindicat Agrícola del Vendrell. És evident que les fassines cooperatives no haurien superat bé la crisi que es devia produir entre 1925 i 1935, atès que en aquest darrer any només trobem com a elaborador d'alcohol vínic el Sindicat Vitícola Comarcal de l'Arboç.<sup>18</sup>

## ELS FABRICANTS D'AIGUARDENTS

A diferència dels fabricants d'alcohols, els d'aiguardents anaren en disminució contínuament al llarg d'aquest primer terç del segle XX i entre 1905 i 1935 havien desaparegut al voltant del 36 per cent dels fabricants. No és aquesta l'única diferència que trobem respecte la fabricació d'alcohol. Malgrat que també es dibuixa un arc similar entre Cambrils i Tarragona, aquest és veu més limitat i més feble. La dispersió pel territori és més gran que en el cas de les alcoholeres i s'intueix que depèn més dels mercats propers on col·locar els productes que no pas de l'abundància relativa de matèries primeres o, fins i tot, d'una bona situació, prop del port de Tarragona. Així, el districte de Tortosa, que ja hem vist que tenia una feble presència d'alcoholers continuava representant el 15,3 per cent dels fabricants de tota la província l'any 1935.

---

<sup>15</sup> AHT, Hisenda, Impost Especial d'Alcohols, 1.2.4., registre 1752, [Tom 1] *Tributos, impuestos indirectos, Impuestos especiales 1904-1919. Registro de fabricante de alcoholes*, fol. 261, registre 1753, [Tom 3], *Registre de fabricants d'alcohol 1921-1933*, fol. 61.

<sup>16</sup> Arxiu Comarcal del Baix Penedès, fons de l'Alcoholera Rovira, comptabilitat, caps 17.

<sup>17</sup> Arxiu Històric de Tarragona, Hisenda, Impost Especial d'Alcohols, 1.2.4., registre 1752, [Tom 1] *Tributos, impuestos indirectos, Impuestos especiales 1904-1919. Registro de fabricante de alcoholes*, fols. 11, 35, 69 i 251; [Tom 3], *Registre de fabricants d'alcohol 1921-1933*, fols. 11 i 27.

<sup>18</sup> Sobre aquest Sindicat es pot consultar Cruanyes i Oliver, Esteve, *Cooperativa Agrícola i Caixa Agrària. L'Arboç. Apunts Històrics 1919-1995*, L'Arboç del Penedès: Cooperativa Agrícola de l'Arboç, 1995.

Destaca el fet que a Montblanc, un partit amb una alta especialització vitivinícola i amb forta presència de fabricants d'alcohol vínic, els aiguardenters i licorers tinguin tan escàs pes. En aquest cas potser l'existència d'un potent sector licorer a Valls va limitar les possibilitats d'expandir el sector a la Conca de Barberà. A Valls es va seguir una dinàmica diferent de la del conjunt de la província i es va passar de 7 a 10 fabricants d'aiguardents i licors. La importància de la capital de l'Alt Camp fou tan gran en aquest sector que fins i tot va donar lloc a una denominació concreta: l'"Anís de Valls".<sup>19</sup> Els historiadors que l'han tractat, assenyalen que el període daurat d'aquests cal situar-lo entre la Febre d'Or, a finals del segle XIX, i els anys 30 del segle XX.

**Taula 5. Distribució dels fabricants d'aiguardents i licors a la província de Tarragona, 1905-1935**

	Nombre de fabricants				Percentatge			
	1905	1915	1925	1935	1905	1915	1925	1935
Falset	12	10	5	5	13,0	13,9	7,5	8,5
Gandesa	15	3	9	5	16,3	4,2	13,4	8,5
Montblanc	3	8	4	1	3,3	11,1	6,0	1,7
Reus	18	10	12	11	19,6	13,9	17,9	18,6
Tarragona	5	6	6	6	5,4	8,3	9,0	10,2
Tortosa	15	13	13	9	16,3	18,1	19,4	15,3
Valls	15	14	11	15	16,3	19,4	16,4	25,4
Vendrell, el	9	8	7	7	9,8	11,1	10,4	11,9
Província de Tarragona	92	72	67	59	100,0	100,0	100,0	100,0

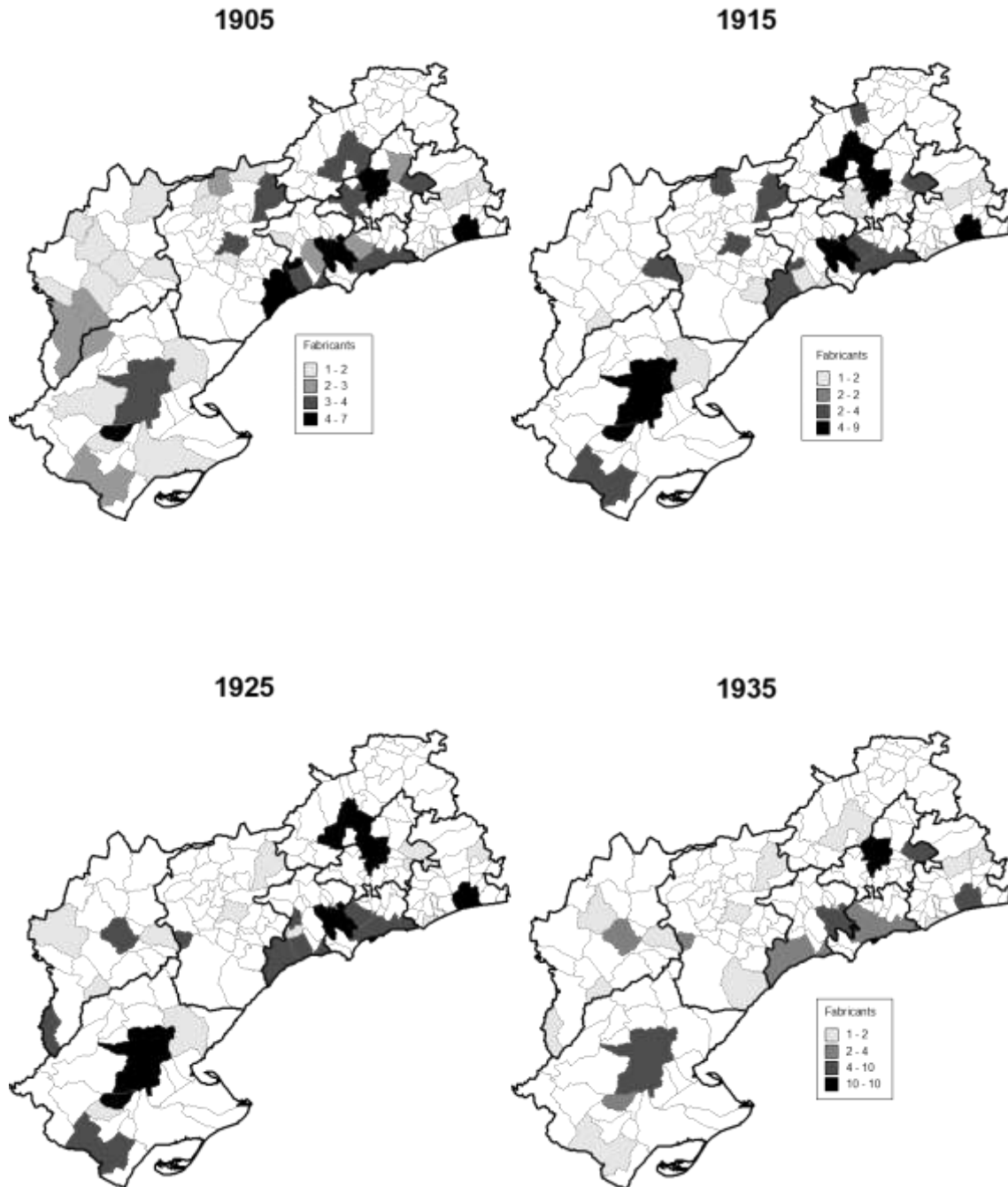
Fonts: Elaboració pròpia a partir d'Arxiu Històric de Tarragona, Hisenda, Impost Especial d'Alcohols, 1.2.4., registre 1752, [Tom 1] *Tributos, impuestos indirectos, Impuestos especiales 1904-1919. Registro de fabricante de alcoholes*, registre 1751, [Tom 2], *Administración de Aduanas. Registro de fabricantes*, registre 1753, [Tom 3], *Registro de fabricantes d'alcohol 1921-1933*, i *Anuario General de España [Bailly-Baillièrre-Riera]. Comercio, industria, agricultura, ganaderia, mineria, propiedad, profesiones y elemento oficial*, Barcelona: Anuarios Bailly-Baillièrre y Riera Reunidos, SA, edicions corresponents a 1905, 1915, 1925 i 1935.

Si en el cas de la fabricació d'alcohols la inversió necessària era modesta, encara ho era més la que calia per a la fabricació de licors. En els casos en què s'indica la capacitat dels alambins de destil·lació d'aiguardent o de licors, aquesta acostuma a ser més baixa que la dels fabricants d'alcohol vínic. En molts casos, fins i tot, s'indica que l'elaboració de licors es feia en fred. En conjunt estem parlant d'un sector en el qual

<sup>19</sup> Vegeu RIBES I MATEU, Domènec, "Aproximació a la indústria dels licors i dels anisats de Valls (segle XX)", *Quaderns de Vilaniu*, 33 (1998), p. 3-21; RODON, Ivan, "Anís de Valls, del zenit a l'ocàs", *La Vanguardia*, edició de Tarragona, 17 de juny de 2011. També pot consultar-se *on-line* a <http://ivanrodonenas.blogspot.com.es/2012/01/anis-de-valls-del-zenit-locas.html>

conviuria durant aquest primer terç del segle XX algunes fàbriques modernes amb un sector tradicional, disperss arreu del territori.<sup>20</sup>

### Mapa 3. Distribució municipal dels fabricants d'aiguardents i licors a la província de Tarragona, 1905-1925

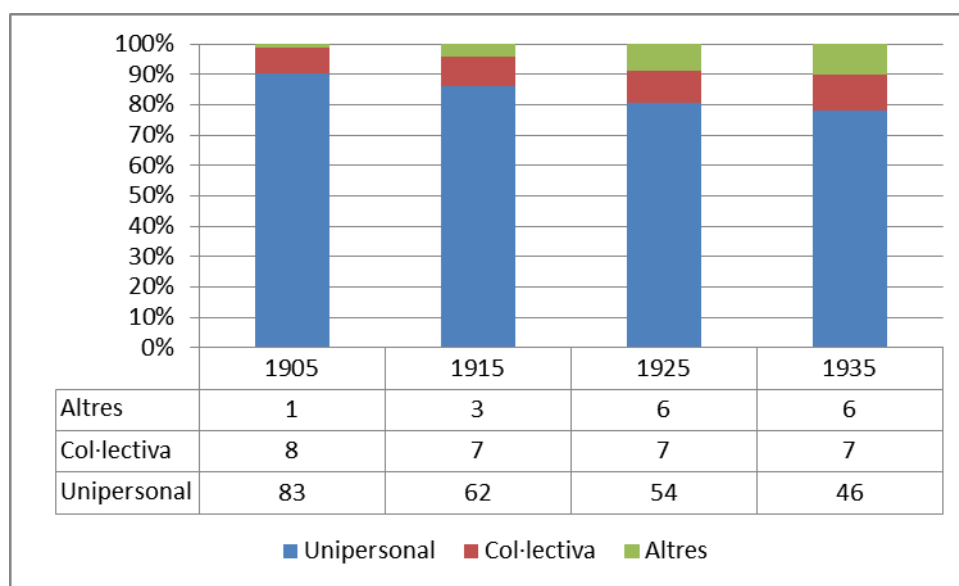


<sup>20</sup> PUIG RAPOSO, Núria, “La modernización de la industria del alcohol en tarragona, Ciudad Real, Navarra y Granada (1888-1953)”, *Revista de Historia Industrial*, 4 (1993), p. 91-110; Figueras Torruella, Anna i Castelló Bou, Teresa, “Aiguardents, licors i altres destil·lats al Priorat, Terra Alta i Ribera d’Ebre”, *Revista Enològica de Catalunya*, 36 (2010), p. 136-141.

Fonts: Elaboració pròpia a partir d'Arxiu Històric de Tarragona, Hisenda, Impost Especial d'Alcohols, 1.2.4., registre 1752, [Tom 1] *Tributos, impuestos indirectos, Impuestos especiales 1904-1919. Registro de fabricante de alcoholes*, registre 1751, [Tom 2], *Administración de Aduanas. Registro de fabricantes*, registre 1753, [Tom 3], *Registre de fabricants d'alcohol 1921-1933*, i *Anuario General de España [Bailly-Baillièere-Riera]. Comercio, industria, agricultura, ganaderia, mineria, propiedad, profesiones y elemento oficial*, Barcelona: Anuarios Bailly-Baillièere y Riera Reunidos, SA, edicions corresponents a 1905, 1915, 1925 i 1935.

Així doncs, no ens ha d'estranyar que en el cas dels fabricants d'aiguardents la forma jurídica adoptada per les empreses sigui l'unipersonal, encara amb més intensitat que en el cas dels fabricants d'alcohol. Només dues societats anònimes apareixen a la base de dades: la Unió Agrícola SA, que són els fabricants del licor "La Grande Chartreuse" a Tarragona, i la Catalana Vinícola SA, al Vendrell –aquesta empresa només apareix el 1925. En aquest marc, les cooperatives també tenen una presència limitada: el Sindicat Agrícola del Priorat –entre 1915 i 1935-, el Sindicat Agrícola Catòlic de Batea –el 1925-, el Sindicat de la Comarca de Reus –entre 1925 i 1935-, i el Sindicat Agrícola de Vila-rodona –el 1935.

**Gràfic 2. Règim jurídic de les empreses de fabricació d'aiguardents i licors a la província de Tarragona, 1905-1925**



Nota: les columnes del gràfic expressen el percentatge que representa cada empresa i la taula aporta les dades en números absoluts.

Fonts: Elaboració pròpia a partir d'Arxiu Històric de Tarragona, Hisenda, Impost Especial d'Alcohols, 1.2.4., registre 1752, [Tom 1] *Tributos, impuestos indirectos, Impuestos especiales 1904-1919. Registro de fabricante de alcoholes*, registre 1751, [Tom 2], *Administración de Aduanas. Registro de fabricantes*, registre 1753, [Tom 3], *Registre de fabricants d'alcohol 1921-1933*, i *Anuario General de España [Bailly-Baillièere-Riera]. Comercio, industria, agricultura, ganaderia, mineria, propiedad, profesiones y elemento oficial*, Barcelona: Anuarios Bailly-Baillièere y Riera Reunidos, SA, edicions corresponents a 1905, 1915, 1925 i 1935.

Finalment, una de les característiques que cal assenyalar del sector és que molts dels fabricants d'alcohol ho eren també d'aiguardents i licors. Per citar uns exemples podem dir que les dues empreses més grans, la de Joan Vilà Granada i la de Requena i Fills, totes dues a Tarragona, integraren l'elaboració d'alcohol industrial, les operacions de rectificació, la destil·lació d'alcohol vínic i la fabricació de licors. L'empresa de Joan Vilà, per exemple, fabricava el licor "Himalaya", qua apareixia als anuncis dels *Anuaris* com a "el rey de los licores estomacales". De fet, algunes empreses de fabricació d'aiguardents decidiren al cap del temps integrar la destil·lació d'alcohol vínic per proveir-se elles mateixes de la primera matèria per a la fabricació dels licors. Aquest és el cas de l'empresa de Montserrat Bolet, vídua d'Isidre Rovira.

### **UN EXEMPLE: LA VÍDUA D'ISIDRE ROVIRA. PROVEÏDORS I MERCATS**

L'any 1904 Josep Rovira Robert, el qual ja devia fabricar licors de feia anys, traspassava la fàbrica d'aiguardents compostos que tenia instal·lada a casa seva, al poble de Cornudella, municipi de Sant Jaume dels Domenys al seu fill Isidre Rovira Totosaus.<sup>21</sup> La fàbrica comptava amb un alambí simple de 500 litres i l'any 1914 en va comprar un altre més petit, de 15 litres, que funcionava al bany maria.<sup>22</sup> A mesura que el negoci prosperava, Isidre Rovira es va proposar integrar la destil·lació de vi per produir alcohol per a la seva fàbrica d'aiguardent. D'aquesta manera, el 24 de març de 1916 declarava que havia instal·lat un aparell de destil·lació comprat a Josep Güell del Vendrell. Aquest aparell consistia en una caldera de 2.700 litres, una columna destil·ladora de 250 litres i una columna rectificadora de 700.<sup>23</sup> Entre aquesta data i el maig de 1917, Isidre Rovira va morir i es feu càrrec de la fabricació la seva vídua, Montserrat Bolet. Tenint en compte que es tracta d'una empresa típica en l'elaboració de licors, la documentació de l'empresa, conservada a la casa original d'Isidre Rovira – actualment Cal Pau Rovira- em permet fer algunes apreciacions sobre com es proveïen i a quins mercats venien aquestes empreses tarragonines.

---

<sup>21</sup> Registre 1751, [Tom 2], *Administración de Aduanas. Registro de fabricantes*, registre 1753, fol. 267. Josep Rovira Robert tenia un altre fill, Josep Rovira Totosaus, que va instal·lar-se com a alcoholer al Vendrell l'any 1910.

<sup>22</sup> Registre 1752, [Tom 1] *Tributos, impuestos indirectos, Impuestos especiales 1904-1919. Registro de fabricante de alcoholes*, fol. 329.

<sup>23</sup> Registre 1752, [Tom 1] *Tributos, impuestos indirectos, Impuestos especiales 1904-1919. Registro de fabricante de alcoholes*, fol 287.



**Taula 6. Població dels proveïdors d'alcohol vínic de la fàbrica de Montserrat Bolet, Vídua d'Isidre Rovira, 1905-1920 (alcohol en litres)**

<b>Municipi</b>	<b>1905-1909</b>	<b>1910-1914</b>	<b>1915-1920</b>	<b>Total</b>
Barcelona	8.964	14.533	8.130	31.627
Vilafranca del Penedès	3.969			3.969
Vinaròs		3.559		3.559
L'Arboç del Penedès	1.472	651		2.123
El Vendrell	0	1.575		1.575
Bilbao			1.335	1.335
Tarragona			686	686
Pla del Penedès, el			685	685
València	671			671
Sant Jaume dels Domenys			600	600
<b>Total</b>	<b>15.076</b>	<b>20.318</b>	<b>11.436</b>	<b>46.830</b>

Fonts: Arxiu particular de Joan Basseda. Fons cal Pau Rovira fàbrica de d'alcohol de vi, anisats i licors, lligall 18, *Llibre de c/c de primeres matèries 1905-1920*.

Des que Isidre Rovira prengué les regnes del negoci, l'any 1905, fins al 1920 any en què desapareix el consum d'alcohol de l'empresa, el gruix de la primera matèria per elaborar aiguardents i licors, és a dir alcohol rectificat que habitualment feia entre 93 i 96 graus, la va adquirir a proveïdors de Barcelona. Destaquen, a més, les compres fetes a Vilafranca, únicament en els anys inicials, a Vinaròs, l'Arboç del Penedès o a l'alcohololera del seu germà Josep, aquestes en el període central de la sèrie. La fàbrica d'alcohol que s'instal·là, un cop ja mort Isidre Rovira, no devia entrar en ple funcionament fins a 1919, anys en què les compres d'alcohol es redueixen dràsticament. És més, els 600 litres d'alcohol consumit l'any 1920 procedeixen de la pròpia fassina de Montserrat Bolet.

**Taula 7. Municipi dels proveïdors de vi per destil·lar de Montserrat Bolet, Vídua d'Isidre Rovira, 1918-1934 (vi en litres)**

<b>Municipi</b>	<b>1918-1920</b>	<b>1921-1924</b>	<b>1925-1929</b>	<b>1931-1934</b>	<b>Total</b>
Sant Jaume dels Domenys		211.926	351.307	817.349	1.380.582
Castellví de la Marca		198.936	140.765	642.055	981.756
Banyeres del Penedès		41.930	80.050	360.334	482.314
Aiguamúrcia			73.645	400.384	474.029
Llorenç del Penedès		31.000	200.345	164.365	395.710
La Bisbal del Penedès		11.028		307.855	318.883
El Montmell		13.880	35.680	225.635	275.195
Vilafranca del Penedès				243.290	243.290
Castellet i la Gornal		36.600		109.020	145.620
Masllorenc				122.410	122.410
Santa Margarida i els Monjos				120.880	120.880

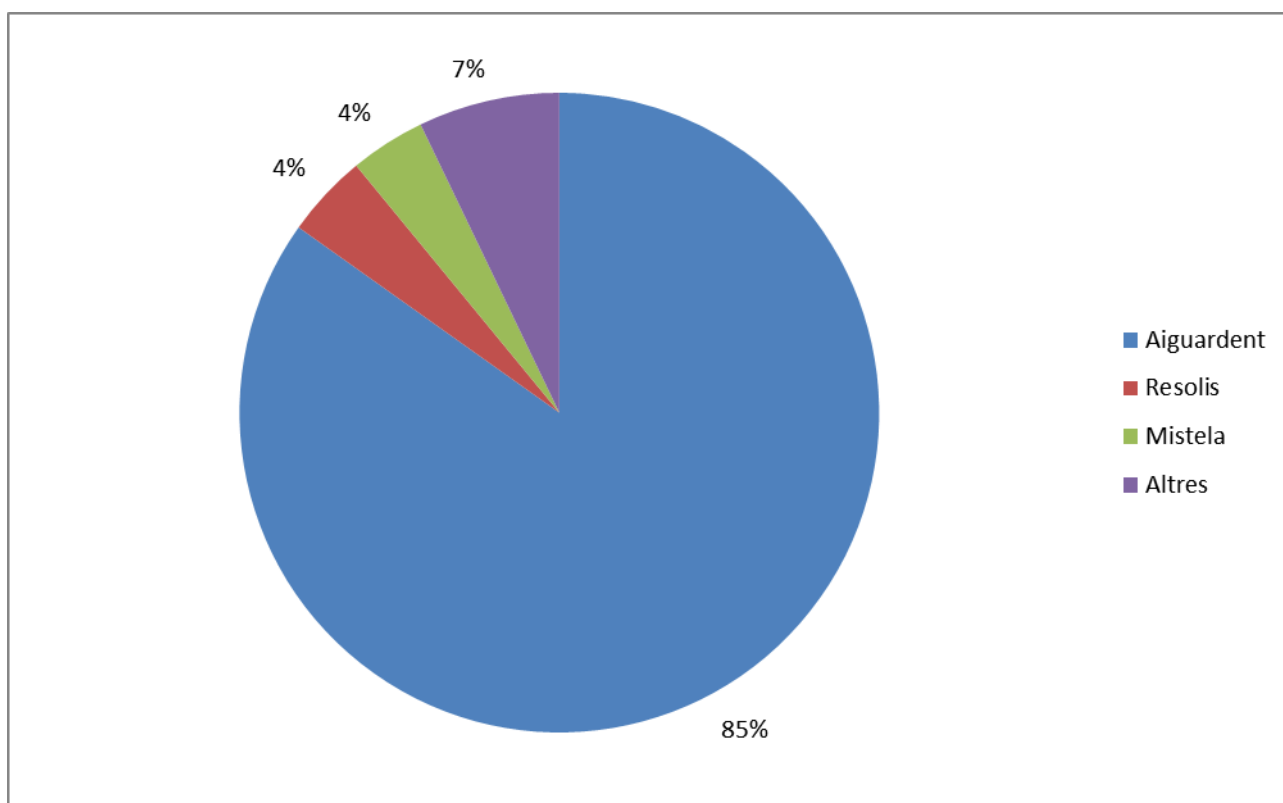
<b>Municipi</b>	<b>1918-1920</b>	<b>1921-1924</b>	<b>1925-1929</b>	<b>1931-1934</b>	<b>Total</b>
Calafell				93.680	93.680
Torredembarra				50.520	50.520
Bellvei				41.690	41.690
Cubelles				39.800	39.800
L'Arboç del Penedès		15.650		16.380	32.030
Roda de Barà				22.400	22.400
Albinyana				21.200	21.200
El Vendrell				18.450	18.450
Olèrdola				18.050	18.050
Bonastre				11.970	11.970
Santa Oliva		6.420			6.420
Desconegut	891.440	375.030	43.075	108.880	1.418.425
<b>Total</b>	<b>891.440</b>	<b>942.400</b>	<b>924.867</b>	<b>3.956.597</b>	<b>6.715.304</b>

Fonts: Arxiu particular de Joan Basseda. Fons cal Pau Rovira fàbrica de d'alcohol de vi, anisats i licors, lligall 19, *Llibre de c/c de primeres matèries 1905-1920*.

El consum de vi d'aquesta fassina per destil·lar, en canvi, ens mostra un conjunt de proveïdors molt variats però, al mateix temps, molt més propers. Del mateix Sant Jaume dels Domenys la Vídua d'Isidre Rovira obtingué el 21 per cent de les seves provisions de vi –que habitualment feia entre 9 i 10 graus. Però si ens fixem en els municipis limítrofes a Sant Jaume com són Castellví de la Marca, Banyeres del Penedès, Llorenç del Penedès, la Bisbal del Penedès i Castellet i la Gornal aporten en conjunt un 39 per cent més del vi usat per destil·lar a la fassina de Cornudella. Més allunyats, en canvi, són els proveïdors d'Aiguamúrcia (7 per cent del total de les compres de vi) i de Vilafranca del Penedès (4 per cent). Tot i que sabem els noms dels proveïdors, es fa difícil identificar si es tractava de petits pagesos o grans propietaris. D'alguns sabem que foren demandats pels seus rabassaires l'any 1934, com Pau Sendra, Jaume Roig, Jaume Ventosa o el mageix Josep Rovira, fill d'Isidre Rovira i Montserrat Bolet, la qual cosa és indicativa que es tractava, si més no, de mitjans o grans propietaris que tenien terres a rabassa.<sup>24</sup> També s'intueixen alguns grans propietaris pel nom, com la Vídua de Mata, de la masia de Saifores, a Banyeres del Penedès, o Ramón Morenés y García de Alesson, comte de El Asalto, que posseïa la masia de Sabartés, també a Banyeres i algunes terres a Llorenç del Penedès. D'aquest municipi destaquen les compres fetes al Sindicat Agrícola que representaren un 55 per cent de les compres de vi fetes en aquest municipi i un 3 per cent del total de compres de vi entre 1918 i 1933. Els proveïdors de Vilafranca, en canvi, són grans magatzemistes de vi com les cases de J.B. Berger, Jaume Sabaté i Cia o J. Ventosa Roig, els quals apareixen només els anys 1933 i 1934.

<sup>24</sup> Arxiu Comarcal del Baix Penedès, Fons Jutjat Municipal-Comissió Arbitral de Districte pels contractes de conreu, Caixa 2.

**Gràfic 2. Productes venuts per la fàbrica de Montserrat Bolet, Vídua d'Isidre Rovira per municipi 1915-1916**



Fonts: Elaboració pròpia a partir de l'arxiu particular de Joan Basseda. Fons cal Pau Rovira fàbrica de d'alcohol de vi, anisats i licors, lligall 4, *Llibre de comptes de vendes, 1915-1921*.

Amb aquestes primeres matèries, Montserrat Bolet elaborava una gran diversitat de productes: aiguardent –“normal”, dolça, groga...-, rom de canya, rom sec, rom gebrat, anís dolç, anís sec, anisette, “chartreuse”, menta, rosa –així surt a la font, però segurament és rosella-, orlanda, resolis, mistela, etc.<sup>25</sup> Tot i amb això, el producte estrella quant a volum de facturació, seguit del resolis i la mistela. La resta de licors, tot i la seva gran varietat rarament es venen en grans quantitats.

<sup>25</sup> L'orlanda era un tipus d'aiguardent que arribava a fer 60 graus alcohòlics (RIBES I MATEU, Domènec, “Aproximació a la indústria dels licors i dels anisats de Valls (segle XX)”, *Quaderns de Vilaniu*, 33 (1998), p.16. El resolis era un licor que s'elaborava amb alcohol, aigua, xarop de sucre, essència de llimona, de vainilla, de canyella de Ceilan, de nou moscada i de clau i amb colorant de caramel (Arxiu Comarcal del Baix Penedès, Fons de l'Alcoholera Rovira, caps 22, *Tratado práctico de licoreria* [SD]).

**Taula 8. Vendes de licors de Montserrat Bolet, Vídua d'Isidre Rovira per municipis, 1915-1916 (suma dels valors en pessetes)**

<b>Municipi</b>	<b>1915-1916</b>
L'Arboç del Penedès	45.387
Vilafranca del Penedès	9.235
Santa Margarida i els Monjos	6.899
Castellet i la Gornal	3.672
Castellví de la Marca	2.846
Bellvei	2.821
Sant Jaume dels Domenys	2.524
Banyeres del Penedès	2.233
L'Hospitalet de Llobregat	1.742
Sant Martí Sarroca	1.678
Santa Oliva	841
La Llacuna	647
Cubelles	429
Olèrdola	425
Vilobí del Penedès	285
Torrelles de Foix	146
El Montmell	137
Berruella (sic)	95
Sense dades	698
<b>Total</b>	<b>82.739</b>

Fonts: Elaboració pròpia a partir de l'arxiu particular de Joan Basseda. Fons cal Pau Rovira fàbrica de d'alcohol de vi, anisats i licors, lligall 4, *Llibre de comptes de vendes, 1915-1921*.

Com podem observar, el volum de les vendes era relativament modest: poc més de 80.000 pessetes en dos anys i el mercat al qual venia aquesta gran varietat de productes era limitat a municipis relativament propers: l'Arboç, Vilafranca, Castellet i la Gornal, Castellví de la Marca, el mateix Sant Jaume. Rarament s'anava més enllà i el client més allunyat del qual disposem dades és Francesc Martí de l'Hospitalet de Llobregat. En el cas de les vendes, els noms dels clients sovint indiquen que es tractava de tavernes o petits comerciants com la Taverna Miquela de l'Arboç, el Cafè Arbocenc, la Taverna del Paleta d'Aiguaviva, al Montmell, el taverner de Sant Marçal –a Castellet i la Gornal-, la botiga Roig de Castellví de la Marca, la botiga Barriga de Santa Margarida i els Monjos, entre molts altres. Apareixen aquí clients que formen part de l'extens món associatiu català format per societats i cooperatives –segurament de consum- de municipis propers a Sant Jaume dels Domenys: la Societat del Coro de Santa Margarida i els Monjos –segurament és el cafè de la Societat Coral La Margaridoia-, la Societat Familiar de Banyeres del Penedès, la “Societat dels Socis”, també de Banyeres, la Societat de la Ràpita –a Santa Margarida i els Monjos-, la de Bellvei, la Societat L'Amistat de Moja –al municipi d'Olèrdola- i les cooperatives de la Gornal, Sant Marçal i Torrelletes –totes al municipi de Castellet i la Gornal-, la de la Ràpita –als

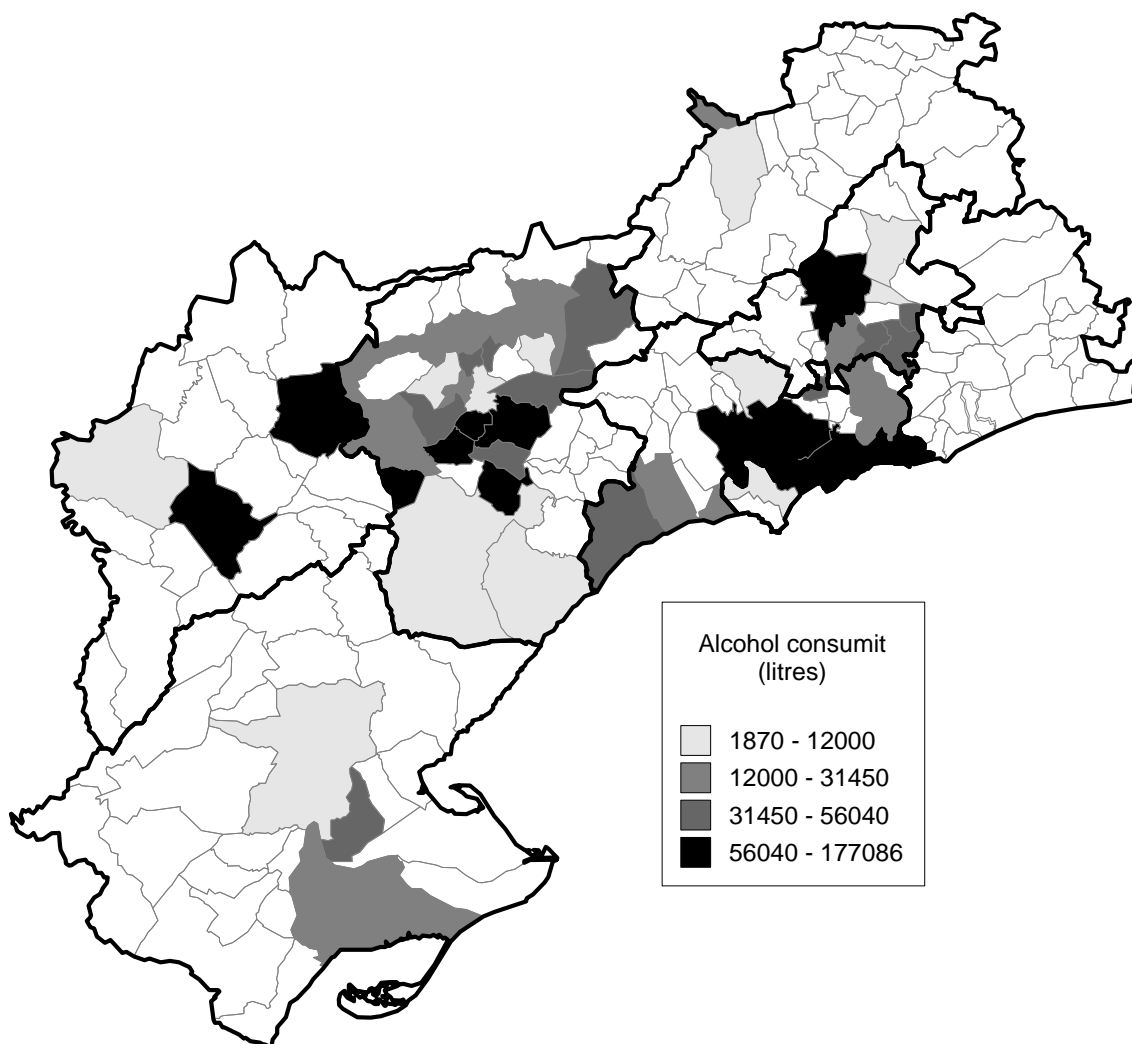


Font: elaboració pròpia a partir de MINISTERIO DE AGRICULTURA. DIRECCIÓN GENERAL DE AGRICULTURA. ESTADÍSTICA Y ECONOMÍA AGRÍCOLA. *Estadística de la producción vitivinícola. Año 1933*. Madrid: Gráficas Reunidas, 1934.

Essent la mistela un producte que necessitava el most semifermentat, és lògic que els elaboradors d'aquest producte es desplaressin als municipis on es produïa per elaborar la mistela *in situ* i després endur-se-la al magatzem o botiga on vendre-la al consumidor. L'anomenat tom 2, el primer que es va fer com ja s'ha dit a l'inici, inclou elaboradors de misteles entre 1905 i 1908. Cal advertir que de l'any 1907 hi ha alguns buits notables en districtes en pràcticament tots els districtes judicials i la font no ens indica si fou un mal any per a l'elaboració de les misteles o si el buit es deu a alguna altra causa. Tampoc no hi consta cap informació del districte del Vendrell, cosa certament sospitosa atès que sabem que era on es produïa més vi de la província i, gràcies a la informació de la fàbrica d'aiguardents d'Isidre Rovira, sabem que era un producte que s'elaborava a la comarca. Hem de suposar que, per algun motiu, l'elaboració de mistela d'aquest districte es declarava a la delegació de Vilafranca en aquests primers anys.

En aquest sentit, cal destacar el domini del partit judicial de Falset en aquest aspecte, atès que el 49 per cent, aproximadament, de les misteles de la província es produïren directament en municipis d'aquest partit: dels 39 municipis que contenia el partit en el període estudiat, n'apareixen 21 en l'elaboració de misteles. Al districte de Falset el segueixen el de Tarragona (14 per cent de la producció), Valls (13 per cent), Reus i Gandesa (10 per cent cada un). Si ens atenem a informacions esparses que ens proporciona la mateixa font en la relació alcohol/most, podem considerar que per cada litre d'alcohol s'hi afegien 7,5069 litres de most. Si tenim en compte que entre 1905 i 1908 es van consumir 2.028.500 litres d'alcohol que haurien servit per produir uns 15.227.690 litres de mistela, amb una producció mitjana de 3.806.923 litres anuals.

**Mapa 4. Distribució municipal de la fabricació de misteles 1905-1908 (en litres d'alcohol consumit)**



Fonts: Elaboració pròpia a partir d'Arxiu Històric de Tarragona, Hisenda, Impost Especial d'Alcohols, 1.2.4., [Tom 2], *Administración de Aduanas. Registro de fabricantes*, registre 1753.

La major part de l'alcohol consumit procedeix dels grans centres productors del moment, com són Reus i Tarragona, els quals sumen gairebé el 55 per cent del total consumit, essent els principals proveïdors Joan Tarrats i Cia., de Reus, Joan Vilà Granada i Requena i Fills, ambdues de Tarragona. Després trobem poblacions força allunyades del districte com són Saragossa, Barcelona, Requena i València. En el cas de Saragossa cal destacar que el proveïdor és la Unió Alcoholar Espanyola, la qual tenia a més un dipòsit d'alcohol a Reus en aquella mateixa èpoc, segons ens indica la font, però que establiria fàbrica a la capital del Baix Camp després de 1908. En el cas de Barcelona ens trobem amb dos proveïdors coneguts: Antich i Matheu, una empresa alcoholar de Valls però que tenia dipòsit a Barcelona i l'alcoholar Folch i Albiñana, una empresa situada a la zona industrial del Poblenou de Barcelona. Sovint, era el mateix elaborador de misteles qui es proveïa d'alcohol. Aquest és el cas d'empreses

com Clariana i Boqué, de Reus, Trinitat Boquer, de l'Espluga de Francolí o Ramon Magriñà de Valls.

**Taula 10. Municipi dels proveïdors d'alcohol per fabricar misteles a la província de Tarragona, 1905-1908 (en litres d'alcohol)**

<b>Població proveïdor</b>	<b>Litres</b>	<b>Percentatge</b>
Reus	602.838	29,7
Tarragona	511.734	25,2
Saragossa	150.389	7,4
Barcelona	126.715	6,2
Requena	76.520	3,8
València	52.736	2,6
El Molar	35.894	1,8
Valls	21.870	1,1
Les Coves de Vinromà	20.571	1,0
Móra d'Ebre	15.000	0,7
Utiel	13.000	0,6
Cornudella de Montsant	11.740	0,6
El Morell	9.000	0,4
El Grau de València	8.300	0,4
Yecla	8.140	0,4
Ontinyent	6.120	0,3
Falset	6.065	0,3
L'Espluga de Francolí	4.000	0,2
Sense dades	347.868	17,1
<b>Total general</b>	<b>2.028.500</b>	<b>100,0</b>

Fonts: Elaboració pròpia a partir d'Arxiu Històric de Tarragona, Hisenda, Impost Especial d'Alcohols, 1.2.4., [Tom 2], *Administración de Aduanas. Registro de fabricantes*, registre 1753.

Així doncs, al tom segon del *Registre de fabricants* s'indica el lloc on s'elaborava la mistela però no el lloc d'on era l'elaborador. Cal assenyalar, que entre els 10 primers elaboradors dels 188 que he localitzat al *Registre*, consten alguns dels grans comerciants de vins no només de Tarragona sinó també de Catalunya. Així, hi trobem les cases de Romà Perpiñà, Magí Mestre Magriñà, Mayner i Pla, i de Clariana i Boqué, totes quatre de Reus,<sup>26</sup> però també a Pere G. Maristany, un empresari del Masnou però amb uns

<sup>26</sup> Vegeu Tàpias, Joan, *La indústria del vi a Reus, empresaris i bodegues. Capítol I* ([http://www.reusdirecte.cat/cat/notices/2012/10/la\\_industria\\_del\\_vi\\_a\\_reus\\_empresaris\\_i\\_bodegues\\_capitol\\_i\\_22669.php](http://www.reusdirecte.cat/cat/notices/2012/10/la_industria_del_vi_a_reus_empresaris_i_bodegues_capitol_i_22669.php)), *La indústria del vi a Reus, empresaris i bodegues · Capítol V* ([http://www.reusdirecte.cat/cat/notices/2012/11/la\\_industria\\_del\\_vi\\_a\\_reus\\_empresaris\\_i\\_bodegues\\_capitol\\_v\\_23830.php](http://www.reusdirecte.cat/cat/notices/2012/11/la_industria_del_vi_a_reus_empresaris_i_bodegues_capitol_v_23830.php)) i *La indústria del vi a Reus, empresaris i bodegues. Capítol VI* ([http://www.reusdirecte.cat/cat/notices/2012/11/la\\_industria\\_del\\_vi\\_a\\_reus\\_empresaris\\_i\\_bodegues\\_capitol\\_vi\\_24042.php](http://www.reusdirecte.cat/cat/notices/2012/11/la_industria_del_vi_a_reus_empresaris_i_bodegues_capitol_vi_24042.php))



grans cellers centrals a Barcelona des d'on exportava vins a Amèrica del Sud,<sup>27</sup> i també la vilafranquina Torres i Cia.

## CONCLUSIONS

El sector de fabricació d'alcohols i aiguardents a la província de Tarragona, que tan llarga tradició tenia a les seves espatlles, continuava essent relativament important a començaments del segle XX. La fabricació d'alcohols vínics tot i que es trobava present a tots els partits judicials es concentrava en un arc ampli que anava de Cambrils al Vendrell i amb un segon nucli important centrat en l'àrea de Valls i Montblanc, i les seves comarques i, en menor mesura, a la frontera dels districtes de Falset i Gandesa, amb la capital del primer i Móra d'Ebre, en el segon. El sector dels fabricants de licor es trobava més dispers en el territori, però al mateix temps també presentava una concentració en diversos municipis molt concrets: Reus, Tarragona, Valls, el Vendrell, Santa Bàrbara.

Tant els acoholers com els aiguardenters estaven dominats per petites empreses de caràcter personalista. Les societats comanditàries, anònimes i les cooperatives hi jugaren un paper força limitat. Això és indicatiu del caràcter força tradicional –més accentuat en el cas dels aiguardents- del sector. Fins i tot les grans empreses del sector de fabricació d'alcohol de vi van mantenir aquest caràcter personalista o familiar. En general, els alcoholers eren al mateix temps fabricants de licors. Bona part de l'alcohol que fabricaven el consumien ells mateixos.

Aquest és el cas de la fabrica d'aiguardents i licors de Montserrat Bolet, vídua d'Isidre Rovira, a Sant Jaume dels Domenys. Quan aquesta va decidir muntar una fassina per destil·lar vi, l'alcohol que produïa es destinava pràcticament en la seva totalitat a la fabricació dels aiguardents i licors que aquesta venia. Es tractava d'una empresa petita, amb una escassa inversió de capital i amb un retorn baix, amb un volum de vendes molt limitat i que venia els seus productes en un mercat relativament proper.

No necessàriament tot el sector era així. Podem deduir que els fabricants d'anís de Valls, per exemple, o els de misteles havien de vendre el seu producte més enllà dels límits provincials. En el cas de l'elaboració de misteles, ens trobem amb un producte que s'havia d'elaborar *in situ*, que usava com a principals primeres matèries el most elaborat als municipis productors i alcohol, la major part del qual s'obtenia dels grans productors de Reus o de Tarragona. La presència de fabricants-comerciants de vins i licors d'un abast més gran que l'empresa de Sant Jaume dels Domenys, alguns dels quals eren de fora de l'àmbit provincial, ens fa pensar en un mercat molt més ampli per a les misteles.

---

<sup>27</sup> Segons resava la mateixa propaganda de Pere G. Maristany tenia cellers d'elaboració a Cervera (la Segarra), Lavern (Subirats, Alt Penedès), el Masnou (Maresme), Sagunt (Camp de Morvedre, País Valencià), Lliria (Camp de Túria, País Valencià), Utiel (Plana d'Utiel, País Valencià), Villena (Alt Vinalopó), Jumilla (Múrcia) i Yepes (Toledo).

En definitiva, ens trobem amb uns productors d'alcohol vínic que si no consumien ells mateixos el seu producte, el venien a elaboradors de vi, licors o misteles, la major part dels quals abastirien mercats locals o comarcals però entre els quals potser també hi hauria els grans exportadors de vi i licors de la província. Això caldria ratificar-ho amb altres fonts empresarials que abasten més enllà que el text que aquí es presenta. En general, doncs, el sector de la fabricació d'alcohols encara viuria un cert procés d'expansió fins als anys 30, quan sembla entrar en crisi. La fabricació d'aiguards, en canvi anava en decadència ja des de començaments del segle XX. Només la modernització i la transformació podien allargar la vida d'aquests fabricants de licors. Segurament el Franquisme –amb la seva política ultraproteccionista- encara va ajudar a què uns quants sobrevisquessin fins a finals dels seixanta o començaments dels setanta, quan els canvis d'hàbits de consum i els inicis d'una apertura comercial s'endugueren bona part del sector.