

JORNADES D'ESTUDI - DE LA VINYA A LA FASSINA

Vinyes, vins i cooperativisme vitivinícola a Catalunya

L'ESPLUGA DE FRANCOLÍ

27 i 28 de setembre de 2013

De contractes de rabassa morta a emfiteusis perpètuas: una negociació des de baix? La regió de Girona, 1700-1900

Autors: Rosa Congost i Enric Saguer

Institució de Procedència: Centre de Recerca d'Història Rural, Universitat de Girona

Adreça de contacte:

Centre de Recerca d'Història Rural,
Facultat de Lletres
Universitat de Girona,
Plaça Ferrater Mora, s/n
17071 GIRONA
enric.saguer@udg.edu

Resum:

Els objectius de la comunicació que presentem són (1) confirmar la rellevància de la rabassa morta a la regió de Girona com a instrument per a la plantació de vinya durant la primera meitat del segle XVIII; (2) confirmar la seva substitució per subestabliments emfitèutics, que donaven als establerts major estabilitat i més drets sobre la finca que la fórmula de la rabassa i (3) avançar alguna hipòtesi explicativa sobre aquest procés de substitució, avaluant particularment la capacitat negociadora dels petits pagesos a l'hora de signar i acceptar contractes que implicaven la plantació de vinya.

De contractes de rabassa morta a emfiteusis perpètuas: una negociació des de baix? La regió de Girona, 1700-1900¹

Rosa Congost i Enric Saguer
Centre de Recerca d'Història Rural, Universitat de Girona

La geografia de la rabassa morta: la falsa exclusió gironina

En el mapa agrari de la Catalunya moderna i contemporània que, des de fa anys, la historiografia ha anat esbossant apareix remarcada una dicotomia entre la zona vitícola barcelonina i tarragonina, on l'expansió de la vinya s'hauria fonamentat en el contracte de rabassa morta, i la regió de Girona, amb major predomini cerealícola, on hauria predominat l'establiment o el subestabliment emfitèutic a perpetuïtat.² Aquesta imatge manté una relativa similitud amb el mapa de la conflictivitat articulada entorn de l'etiqueta *rabassaire* i probablement ha estat condicionada per ella.³ Sense excloure l'existència marginal d'alguna cessió a rabassa morta, la regió de Girona s'ha presentat com un territori on haurien predominat pràctiques d'accés a la terra diferenciades respecte d'altres comarques catalanes. Es sobreentén, aleshores, que l'expansió vitícola que varen experimentar algunes comarques, especialment l'Empordà, s'hauria basat altres instruments, bàsicament el subestabliment emfitèutic i la compravenda de petites propietats.

Per bé que algun autor havia apuntat, fa anys, que a les zones vitícoles gironines segles enrere també estaven en vigor els contractes a rabassa morta (Negre i Pastell, 1931: 724) i, fins i tot, algun altre n'havia detectat la presència □concretament a Viladasens□ en dates tan primerenques com el segle XII (Botet i Sisó, 1907), la visió general ha concentrat l'existència de la rabassa a les comarques vitícoles barcelonines i del nord de Tarragona. Aquesta geografia, tanmateix, ha de ser revisada a la llum de noves evidències. Una exploració sistemàtica dels establiments de la regió de Girona que es troba en curs d'elaboració (Congost, Gifre i Saguer, en premsa), està revelant una gran abundància de rabasses mortes durant el segle XVIII en el

¹ Aquesta comunicació s'inscriu dins el projecte de recerca HAR2011-25077.

² Així ho reproduïxen, per exemple, dos historiadors forans en la incursió que fan a la qüestió del contracte de rabassa morta, quan comencen un dels seus treballs afirmant: "La rabassa morta és un contracte de llarga durada, molt estès a les regions vitícoles de les províncies de Barcelona i Tarragona..." (Carmona i Simpson, 1999:105). Vegeu també Giralt, 1965.

³ Sobre la geografia de la conflictivitat i del sindicalisme rabassaire, vegeu Pomés, 2000 i també Planas i Valls-Junyent, 2011.

conjunt de la regió de Girona, les quals posteriorment haurien tendit a disminuir fins esdevenir una pràctica residual –però encara existent– durant la major part del segle XIX.

L'objectiu d'aquesta comunicació és posar de relleu la importància de la rabassa morta a la regió de Girona com a instrument per a la plantació de vinya, detallar-ne la seva cronologia i observar la seva substitució per altres instruments de cessió de la terra, en particular per subestabliments emfitèutics, des de les primeres dècades del segle XIX. La hipòtesi que sostindrem per explicar aquest procés té present que aquests subestabliments emfitèutics que substituïren la rabassa donaven als viticultors major estabilitat i més drets sobre la finca que la fórmula de la rabassa morta. En conseqüència, i a diferència de com evolucionaren en altres regions les relacions socials entorn la rabassa, la seva evolució en el cas gironí pot ser interpretada com la prova d'una notable capacitat negociadora dels petits pagesos a l'hora de signar i acceptar contractes que implicaven la plantació de vinya.

Metodologia i fonts

Abans de prosseguir amb aquesta argumentació és necessari fer una breu referència a la metodologia utilitzada per a reconstruir i avaluar l'abast de la rabassa morta. Aquest treball s'inscriu dins un projecte més general d'anàlisi dels establiments emfitèutics des de principis del segle XVIII fins a principis del segle XX. El material de base són, doncs, contractes de caràcter emfitèutic signats davant notari i procedents de dues tipologies de registre documental: els protocols notariais i el registre d'hipoteques. La utilització de documentació procedent de dos registres diferents es justifica per raons de cobertura geogràfica i cronològica.

El punt de partida ha estat el Registre d'Hipoteques dels districtes hipotecaris de Girona i Figueres, on s'enregistraven totes les actes notariais que continguessin algun tipus de càrrega, gravamen o hipoteca sobre la propietat. Aquest registre va ser sistemàticament buidat fa anys (Congost, 1988 i 1990) i permet abastar el conjunt del corregiment de Girona durant el període 1768 a 1862, per bé que poc temps després de la seva creació va ser reorganitzat i de l'oficina de Girona es varen segregar el districte de Figueres i el del Maresme. Les dades sobre el Maresme les hem exclòs de l'anàlisi, mentre que el districte de Figueres ha estat inclòs però amb un considerable buit documental entre 1774 i 1806 que, quan ha calgut donar una visió de conjunt, ha hagut de ser esmenat mitjançant una projecció de les dades disponibles. Globalment, el registre d'Hipoteques ha permès obtenir informació sobre un total de 30.620

contractes emfitèutics, dels quals 3.699 es refereixen «totalment o parcialment» a vinya i, d'aquests, 1.780 són contractes de rabassa morta.

La limitació del registre d'hipoteques és la seva cronologia (1768-1862) i, per tal d'ampliar-la en ambdós sentits, només es pot recórrer directament als protocols notariais. El problema dels protocols és que la seva dispersió, la manca d'índexs i l'abundància documental fan inviable i inabastable un tractament sistemàtic i complet com el permès per registre d'hipoteques. L'únic procediment raonable és la utilització d'algun tipus de mostreig que permeti observar l'evolució en el temps i, alhora, la distribució en el territori de les pràctiques emfitèutiques referides a la vinya. La nostra opció ha estat utilitzar un doble criteri de mostreig. Primerament hem seleccionat quatre notaries importants, amb continuïtat documental i amb capacitat per representar el conjunt del territori; concretament les notaries de Castelló d'Empúries, La Bisbal d'Empordà, Girona-4 i Santa Coloma de Farners. El segon criteri, més arbitrari, ha consistit en realitzar talls quinquennals i buidar sistemàticament els protocols dels anys acabats en zero i en cinc (excepte pel període 1755-1768, que s'ha buidat cada any per tal de resoldre alguns dubtes d'enllaç amb la sèrie del registre d'hipoteques). Aquest procediment l'hem aplicat tant al segle XVIII (1700-1768) com al segle XIX (1865-1905) i ens ha proporcionat un total de 605 establiments emfitèutics pel segle XVIII, dels quals 303 es referien totalment o parcialment a vinya i 270 eren rabasses, i 374 establiments pel segle XIX, dels quals 38 es referien totalment o parcialment a vinya i 4 eren rabasses.

El caràcter emfitèutic de la rabassa morta

En l'apartat anterior s'ha donat per fet que la rabassa era una tipologia específica de contracte emfitèutic tot i que, com és sabut, existeix una discussió jurídica sobre la naturalesa de la rabassa i una part important d'aquesta literatura li nega el caràcter emfitèutic argüint que la perpetuïtat era un tret definitori de l'emfiteusi (Santamaría, 1878). La documentació notarial, tanmateix, no ofereix dubtes al respecte: tots els contractes de rabassa morta són establiments o subestabliments emfitèutics, amb condicions de cens i entrada comparables a la resta, però amb la peculiaritat que la mort de la vinya suposa la finalització del contracte i la recuperació de la terra per part de l'establient. Algun comentarista (Negre Pastell, 1931), de fet, reconeix que la presència dels elements bàsics del contracte emfitèutic «la divisió de dominis, l'entrada, el cens,...» i la persistència de la denominació d'establient a la rabassa morta «com a totes les cessions emfitèutiques» haurien *confós* als antics tractadistes del dret, que l'havien considerat una variant temporal de l'emfiteusi.

De fet, la pretesa temporalitat pot ser interpretada d'una altra manera. La clàusula que precisa la finalització del contracte amb la mort de la totalitat o de dos terços de la planta pot ser llegida més aviat com un avís que com un termini. De la mateixa manera que l'establient, en el moment de cedir la terra, obligava a l'establiert a realitzar millores en la finca [concretades, generalment, en la plantació de vinya], també advertia al rabassaire de la necessitat de no deixar morir les plantes, de mantenir la millora realitzada. Segurament per això els rabassaires no dubtaven d'aquest caràcter emfitèutic, o no varen fer-ho fins la sentència de 1778. En els conflictes entre rabassaires i propietaris plantejats, des de 1765, davant la Reial Audiència, els primers sempre varen defensar la perpetuïtat del contracte, possible a través de les tècniques del colgat i el capficat. La pèrdua del litigi en els tribunals catalans (1778) i de l'apel·lació al Consejo de Castilla, comportà la fixació de la durada en cinquanta anys, després dels quals l'establient recuperava la terra. Això significà una ruptura en la concepció de la rabassa, que a partir d'aleshores, en moltes comarques, va passar a tenir un caràcter temporal (Giralt, 1965; Colomé, 1990). Aquest canvi normatiu, va tenir alguna influència a la regió de Girona?

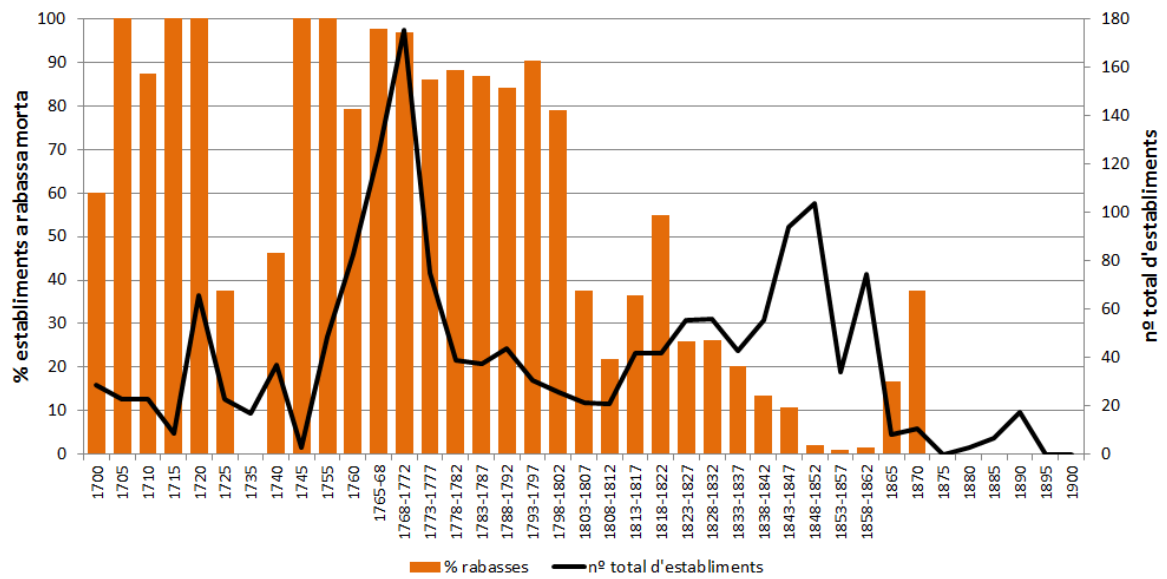
La cronologia

La cronologia que proposem en els gràfics 1 i 2 és un exercici de reconstrucció a partir les sèries que s'han detallat en l'apartat sobre metodologia i fonts. El gràfic conté dues sèries referides a terres de vinya o per plantar-hi vinya: la dels establiments amb clàusula de rabassa morta i la dels establiments a perpetuïtat. Per enllaçar els diferents trams de cada sèrie ha calgut realitzar dues correccions importants: projectar la mostra notarial al conjunt del territori i fer una estimació dels establiments corresponents a la comptadoria d'hipoteques de Figueres pels anys buits d'aquesta sèrie (1774-1806). Per estimar els contractes no observats del districte de Figueres hem pres com a referència els enregistrats en el quinquenni inicial del Registre d'Hipoteques, quan l'oficina de Figueres encara no s'havia segregat de Girona, i en els tres quinquennis de 1808 a 1822, quan tornem a disposar de la sèrie empordanesa. Donat que el pes relatiu del districte de Figueres va disminuir significativament entre ambdues referències temporals, tant si mirem els contractes a rabassa com els dels altres establiments, l'estimació s'ha fet a partir de la regressió lineal entre la mitjana inicial (1768-1772) i la mitjana de 1808-1822.

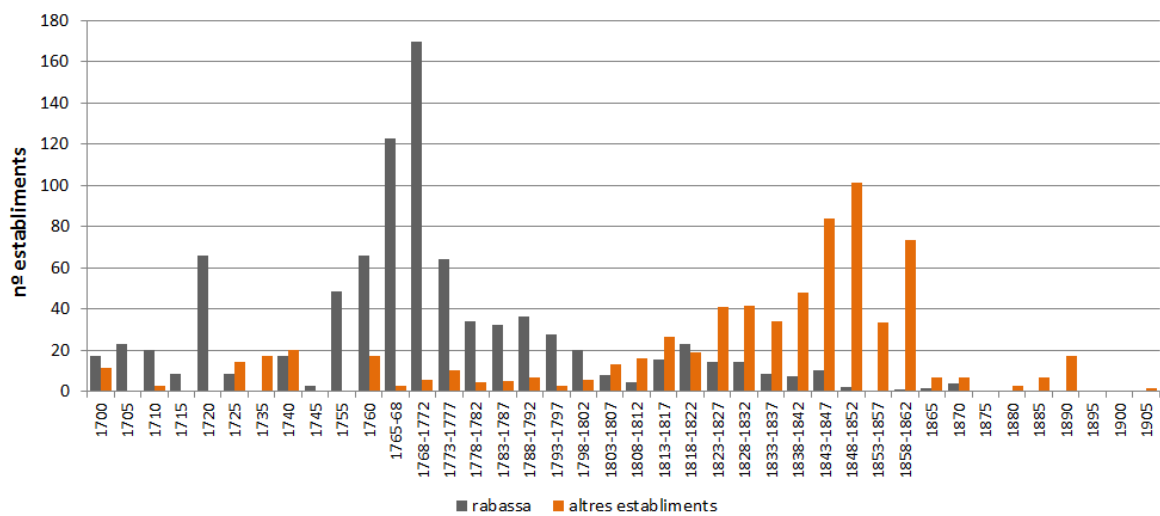
La segona correcció ha consistit en projectar la mostra obtinguda en les quatre notaries a tot el territori de les oficines d'hipoteques de Girona i Figueres. Aquesta projecció s'ha basat en el pes dels contractes d'establiment protocol·litzats en aquestes notaries dins el conjunt de

notaries del territori en dos moments diferents: 1771 i 1841. El 1771 les notaries de Castelló, La Bisbal, Girona-4 i Santa Coloma varen concentrar el 35,5% de tots els establiments de la regió; i pel 1841 el valor és del 25,3%. El primer resultat, arrodonit a la unitat, s'ha utilitzat com a criteri per projectar la mostra del segle XVIII (1700-1768), mentre que el segon, també arrodonit, ha servit per projectar la mostra de la segona meitat del segle XIX (1865-1905). Cal afegir, finalment, que, per tal d'homogeneïtzar els valors, les dades del registre d'hipoteques corresponen a la mitjana anual de cada quinquenni.

Gràfic 1. Proporció d'establiments a rabassa morta.



Gràfic 2. Cronologia de la rabassa morta i de l'establiment a perpetuïtat de terres de vinya



La projecció realitzada, incloent tant les rabasses com els establiments a perpetuïtat, explicaria un total de 42.600 vessanes (aproximadament 9.300 hectàrees), que equivaldrien a una tercera part de la superfície de vinya enregistrada a la província de Girona el 1891 (Saguer, 1987). Aquest valor només ens està indicant un mínim, però és suficient per confirmar la rellevància de l'emfiteusi en el procés d'expansió vitícola: almenys una tercera part del creixement s'hauria realitzat a base d'establiments. Com s'observa en la corba cronològica del gràfic 1, l'expansió vitícola basada en cessions emfitèutiques hauria tingut dos moments d'acceleració, entre 1755 i 1777 i també en les dècades centrals del segle XIX. Fora d'aquests dos episodis, el nombre d'establiments de vinya s'hauria mantingut per sobre dels 10 establiments anuals, excepte en moments puntuals, fins la dècada de 1860. Les fluctuacions que enregistra el nombre d'establiments de vinya durant la primera meitat del segle XVIII s'han d'atribuir al mètode de mostreig i també al fet que, sovint, les operacions d'establiment es realitzaven en bloc (un mateix establiment establia en el mateix moment diverses peces de terra). L'atzar de topiar un any amb una o diverses operacions d'aquest caràcter pot distorsionar puntualment els valors d'aquell moment, per bé que no la visió de conjunt.⁴ D'altra banda, durant el període de màxima expansió vitícola previ a l'aparició de la fil·loxera a Catalunya, el nombre d'establiments de terra per cultivar-hi o plantar-hi vinya va decaure substancialment, fins a nivells significativament inferiors al segle XVIII. Aquesta observació planteja un interessant interrogant sobre els mecanismes que varen permetre aquesta expansió i també sobre la correlació de forces entre els grups socials implicats que, en el marc d'aquest treball, només podem respondre en negatiu: l'establiment emfitèutic no hi va tenir cap paper rellevant.

Aclarit el paper dels establiments emfitèutics fins les dècades centrals del segle XIX, l'altre element que ressalta és el pes de la rabassa morta. La cronologia, però, presenta notables particularitats perquè passa de ser la fórmula dominant durant tot el segle XVIII per enregistrar una ràpida pèrdua d'importància a partir de la primera dècada del segle XIX, que s'intensifica a partir de 1838-47 coincidint amb la segona fase d'expansió dels contractes d'establiment per vinya. Al llarg del segle XVIII els contractes a rabassa morta signifiquen el 86% de tots els establiments referits a vinya i el 87% de l'extensió establerta. La rabassa morta fou, efectivament, la fórmula predominant en la cessió de terra per a plantar-hi i cultivar-hi vinya. La superfície cedida a rabassa no era pas insignificant: segons les nostres estimacions, en el

⁴ Dels 303 establiments enregistrats fins 1768, el 64% va ser realitzat en operacions de 5 o més establiments en un any, el 42% en operacions de 10 o més establiments i el 24% en operacions de 15 o més establiments.

segle XVIII varen cedir-se unes 6.300 hectàrees de terra per vinya, de les quals unes 5.500 haurien estat a rabassa morta. La reculada de la rabassa es produí en dues etapes, però va tenir un caràcter relativament sobtat perquè el seu pes relatiu va passar de quasi el 80% a menys del 40% en un quinquenni (1803-1807). Pel període 1803-1837, les rabasses varen significar un 32% del total d'establiments si tenim en compte el nombre d'operacions, però només un 18% si ho mesurem en termes d'extensió establerta.

El que succeeix en aquest període es visualitza amb major claredat en el gràfic 2, on s'observa en valors absoluts (nombre d'actes) un procés de substitució de les rabasses pels establiments perpetus. Aquesta substitució s'inicia en un moment de alentiment de l'expansió vitícola, però es consolida a mesura que aquest torna a reprendre's i molt especialment a partir de la dècada de 1840, que havíem identificat com una fase d'intensificació dels establiments per plantar o cultivar vinya.

A partir de la dècada de 1860 tant la rabassa com els establiments a perpetuïtat es convertiren en fenòmens residuals. L'expansió vitícola d'aquest període s'hagué de produir a través d'altres instruments que aquí no visualitzem. D'altra banda, l'augment relatiu de les rabasses el 1865 o el 1870 (gràfic 1) no és rellevant perquè, havent-se produït un abandonament de les fórmules emfitèutiques, en termes absoluts són valors insignificants. La fil-loxera tampoc sembla que alterés aquesta pauta, potser perquè una part important de les vinyes va ser abandonada i els establiments [a rabassa o a perpetuïtat] varen ser renunciats i varen retornar a mans dels antics establiments. En algun cas les antigues rabasses varen renovar-se com a establiments a perpetuïtat, com succeí amb vuit establiments enregistrats a Palau-Saverdera el 1890. Tot i que eren rabasses, els seus establiaris les havien pogut inscriure en el Registre de la Propietat i en el moment de la fil-loxera els establiments havien amenaçat amb un plet a causa de l'extinció de la rabassa, però en tots els casos s'acabà amb un nou acord concretat en un nou establiment ara a perpetuïtat i, probablement, tot i que no disposem de la primera rabassa per confirmar-ho, amb un augment del cens (que es situà en 9 roves de raïm/vessana).⁵

Per bé que la desaparició de la rabassa morta dels protocols notariais porti a pensar que, efectivament, havia passat de ser residual a simplement inexistent, és probable que encara persistís com a pràctica privada, al marge de la fe notarial, tot i que amb característiques diferents que no implicaven clarament cap transmissió de domini. Així ho suggereix la troballa de contractes-model impresos, posteriors a la fil-loxera i referits a terres del mas Perafita, de

⁵ Arxiu Comarcal de l'Alt Empordà, Notarial, Castelló, 143, fols. 491r-494v, 499r-504r, 505r-510v, 511r-516v, 511r-516v, 517r-522r, 523r-528r, 531r-536v, 537r-542r i 545r-548v

Cadaqués, on els propietaris –hereus de Joaquim Xirau, avi del filòsof homònim– *establecen á primeras cepas ó á rabassa morta y por todo el tiempo que fija la ley peces de vinya morta per la fil·loxera (toda aquella pieza de tierra antes viña y hoy yerma á causa de la invasión filoxérica).*⁶ De fet, com especificava el propi contracte, es tractava d'una fórmula de renovació de la rabassa que havia extingit la plaga, tot i que sense cessió de domini que els propietaris acabaven de recuperar:

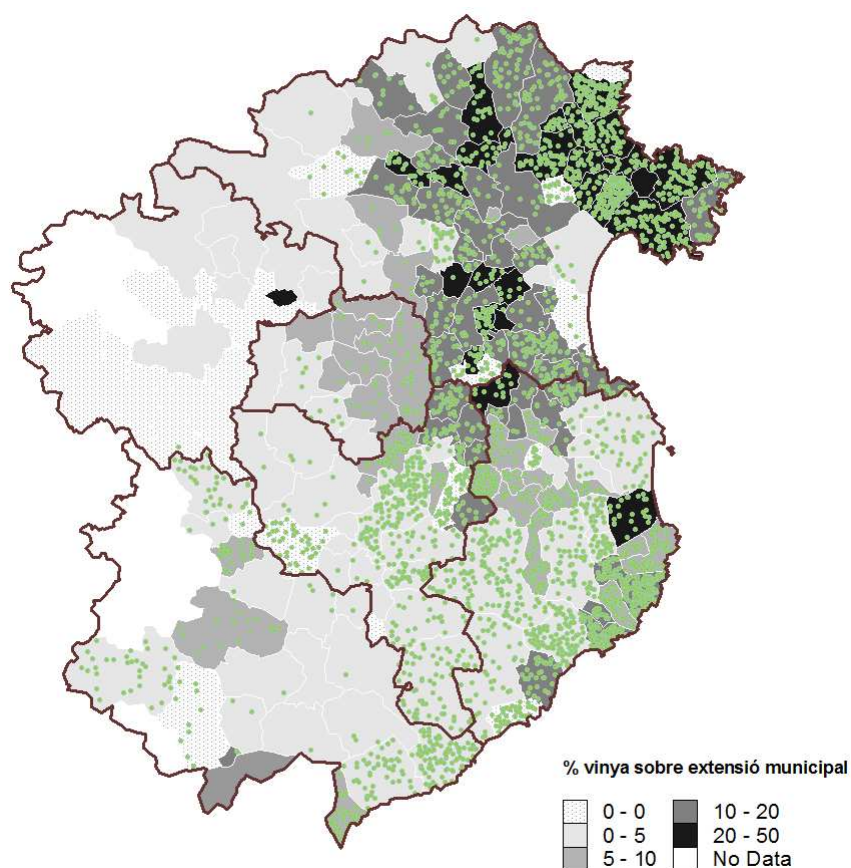
Ha venido cultivando, como rabassaire, dicha finca hasta fecha reciente y por espacio de algunos años, D. [espai pel nom del rabassaire]; el cual, á consecuencia de la invasión filoxérica que destruyó por completo las cepas, hizo expresa y formal renuncia de la misma, con lo cual viene dicha finca á ser de absoluto dominio de los estabilientes; y estos, en uso de perfecto derecho, vienen en ceder á D. [nom del beneficiari] el goce ó disfrute y la posesion material de la finca descrita, mediante el cánon que se fijará...

La geografia

Tot i que, globalment, la geografia dels establiments perpetus de vinya i de les rabasses mortes coincideix amb les zones que, a finals del segle XIX , concentraven la major part de superfície vitícola, també existien algunes discrepàncies aparentment remarcables que afecten al Gironès, les Gavarres, la Selva marítima i el Pla de l'Estany (mapa 1). Algunes de les discrepàncies que apareixen en el mapa 1 cal atribuir-les a problemes amb les fonts documentals, especialment el buit documental que afecta la comptadoria d'Hipoteques de Figueres entre 1773 i 1806, així com la no inclusió dels períodes coberts per la mostra notarial donat el biaix geogràfic introduït en la selecció de les notaries. Tot i això, la sobreposició de les dades de superfície vitícola prefil·loxèrica [que delimiten l'ocupació superficial màxima] amb la localització de les terres establertes, ens permet afinar alguns detalls referits al territori on la viticultura va expandir-se amb vinculació amb les cessions emfitèutiques. En aquest sentit, destaca la concentració d'establiments a la franja litoral i prelitoral de la regió; però alhora també crida l'atenció la menor densitat d'establiments a les zones d'interior, on malgrat que ho havia fet amb una intensitat menor també s'havia estès la vinya. Per bé que caldria investigar-ho amb major detall, a la llum d'aquest mapa podria pensar-se que la dinàmica d'expansió de la vinya en aquestes zones interiors de la regió va articular-se de forma diferent i a través de fórmules de plantació i d'accés a la terra probablement diferents.

⁶ Arxiu Comarcal de l'Alt Empordà, fons Jou, Administració de béns d'Amàlia Julià i Cayol, vídua Marquès, i la seva filla Juana Marquès i Julià, vídua Caparà

Mapa 1. Distribució dels establiments de terra per vinya (1768-1862) i de la superfície vitícola (1880)

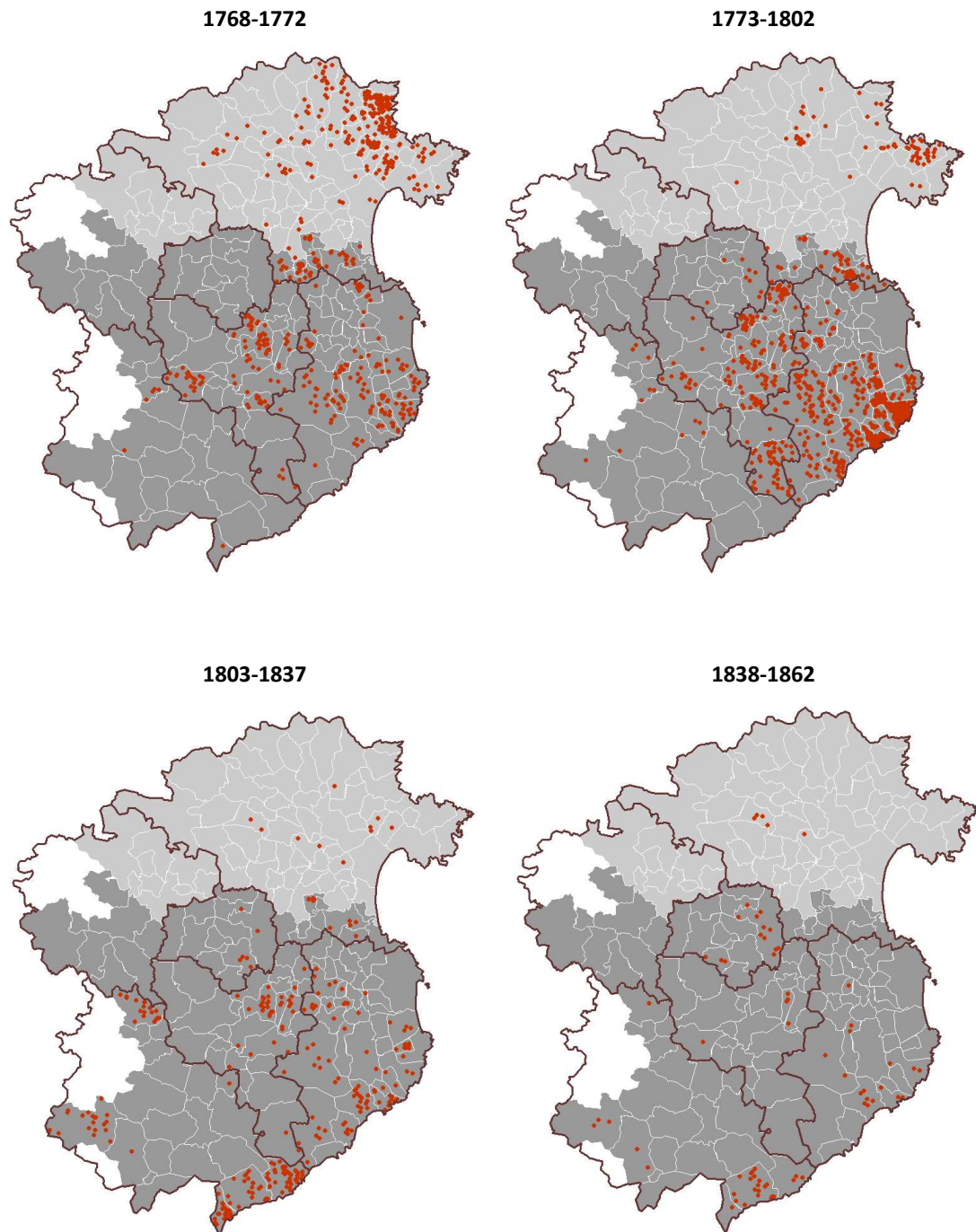


Nota: Cada punt representa un establiment (a perpetuïtat o a rabassa), mentre que l'escala de grisos de fons representa la proporció de vinya sobre tot el territori de cada municipi. El recompte d'establiments s'ha realitzat a partir d'observacions reals (no projectades) del registre d'hipoteques i per tant, donat el buit documental de la Comptadoria de Figueres, menysvalora el nombre d'establiments altempordanesos. Per la superfície vitícola s'ha utilitzat un recompte de 1891 on s'estima la superfície existent abans de la fil·loxera, a més de l'afectada per la plaga i la replantada en aquell moment. Fonts: Registre d'Hipoteques de Girona i Figueres; Saguer, 1987

Centrant-nos exclusivament en la rabassa morta, el mapa 2 reproduïx la seva distribució seguint les grans etapes cronològiques que hem delimitat anteriorment. Les dues imatges inicials, tot i correspondre a una mateixa etapa, ens permeten distingir el quinquenni inicial pel qual disposem de dades sobre la Comptadoria d'Hipoteques, de la resta del segle XVIII, quan no disposem d'aquesta informació i per a la qual caldria imaginar una tendència similar. Aquesta cartografia relativa a la segona meitat del segle XVIII ens està indicant que la rabassa s'hauria concentrat, en bona mesura, en municipis amb un component muntanyós més o menys important: la serra de Rodes i l'Albera, al nord; els terraprims que delimiten l'Alt Empordà, el Baix Empordà i una petita part del Gironès; i les serres de les Gavarres i l'Ardenya. Atesa la importància de la rabassa en aquest període, és probable que ens estigui indicant

quines fores les principals zones de creixement de la vinya en el segle XVIII –amb alguna mancança a causa del buit documental–.

Mapa 2. Seqüència cronològica de la distribució geogràfica dels establiments a rabassa morta



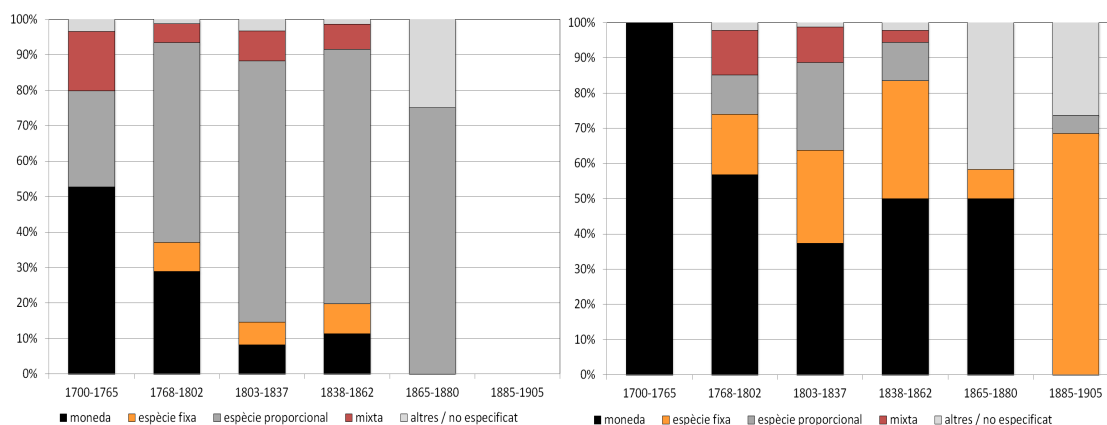
Nota: Cada punt representa un contracte a rabassa morta. El tramat en gris delimita l'àmbit territorial de les dues oficines de Comptadoria d'Hipoteques (Figueres i Girona). Els municipis en blanc de la Selva i la Garrotxa pertanyien a a altres oficines del mateix registre. Font: Registre d'Hipoteques de Girona i Figueres.

El contrast de les dues primeres imatges de la seqüència cartogràfica amb les dues darreres indica que la pèrdua de pes de la rabassa en les dues etapes del segle XIX va anar acompanyada d'un desplaçament cap el sud d'aquesta pràctica. Dit d'una altra manera, en les principals zones vitícoles i molt particularment a l'Alt Empordà, la rabassa va ser abandonada molt abans del que la sèrie cronològica agregada ens havia indicat. Alhora, en algunes zones de la Selva –especialment a la Selva marítima– on durant el segle XVIII a penes s'hi havia enregistrat cap rabassa, és on aquesta pràctica es manté amb major vitalitat una vegada ha començat a decaure a nivell general.

La renda

El caràcter de la rabassa morta va canviar substancialment en el decurs d'aquest cicle d'expansió i contracció. La principal manifestació d'aquest canvi la trobem en la renda exigida pels establiments, tant pel que fa a la forma del cens com pel que fa a la seva quantia. Durant la primera meitat del segle XVIII varen predominar clarament els censos monetaris (gràfic 3) mentre que estaven menys estesos els censos proporcionals a la collita –en raïm- o les fórmules mixtes que combinaven un pagament fix –generalment monetari- amb un pagament proporcional a la collita. Aquesta pauta va canviar de forma important al llarg de la segona meitat del segle XVIII, coincidint amb una fase d'expansió absoluta de la rabassa morta, quan alhora que els censos monetaris reculaven, els censos proporcionals esdevenien la fórmula més freqüent. Aquesta tendència es va consolidar al llarg del segle XIX, en paral·lel al creixent abandonament dels establiments a rabassa: els que varen persistir varen vincular-se cada vegada més a una renda a parts de fruit. Els pagaments fixos en espècie, tot i que afloren durant la segona meitat del segle XVIII, varen mantenir-se en una proporció baixa.

Gràfic 3. Forma de percepció de la renda en els establiments de terra per vinya
a. rabasses **b. establiments a perpetuïtat**



Aquesta trajectòria de les formes de percepció de la renda de les rabasses contrasta amb l'evolució seguida pels establiments a perpetuïtat de terres per vinya, on el cens monetari –si bé va reduir el seu pes en relació al període inicial, probablement exagerat per un nombre molt baix d'operacions– va mantenir-se com la fórmula més habitual, especialment en el segon període d'expansió de les cessions emfitèutiques (1838-1862). Al seu costat, en comptes dels censos a parts de raïm varen dominar els censos fixos, també en en raïm. Semblaria, doncs, que en aquest procés de substitució de la rabassa per l'establiment perpetu, la primera hauria anat associant-se als censos proporcionals mentre que el segon s'hauria vinculat amb els censos fixos, fossin monetaris o en espècie.

La forma de percebre el cens té a veure amb els interessos dels establiments, amb el grau de monetarització de l'economia i d'integració al mercat de l'activitat agrícola, amb els costos de gestió i supervisió que implicava cada fórmula –evidentment superiors en el cas dels censos a parts de fruit on, a més de transformar el raïm en vi o en diner, el perceptor de la renda també havia de vigilar i controlar el volum de la collita–, però no ens diu res sobre el grau de pressió de la renda, sobre la capacitat dels establiments per extreure un major o menor volum de renda. I en aquest punt les rabasses també varen experimentar una transformació notable.

Taula 1. Renda de les rabasses mortes sotmeses a detracció proporcional a la collita (en %)

	$\leq 1/10$	$1/9 - 1/6$	$1/5 - 1/4$	$2/7 - 1/3$	$> 1/3$	total	N
1700-1765	31%	62%	6%	1%	0%	100%	162
1768-1802	15%	14%	50%	21%	0%	100%	791
1803-1837	1%	2%	40%	56%	1%	100%	213
1838-1862	0%	2%	33%	63%	2%	100%	51
N	168	214	509	321	5		1217

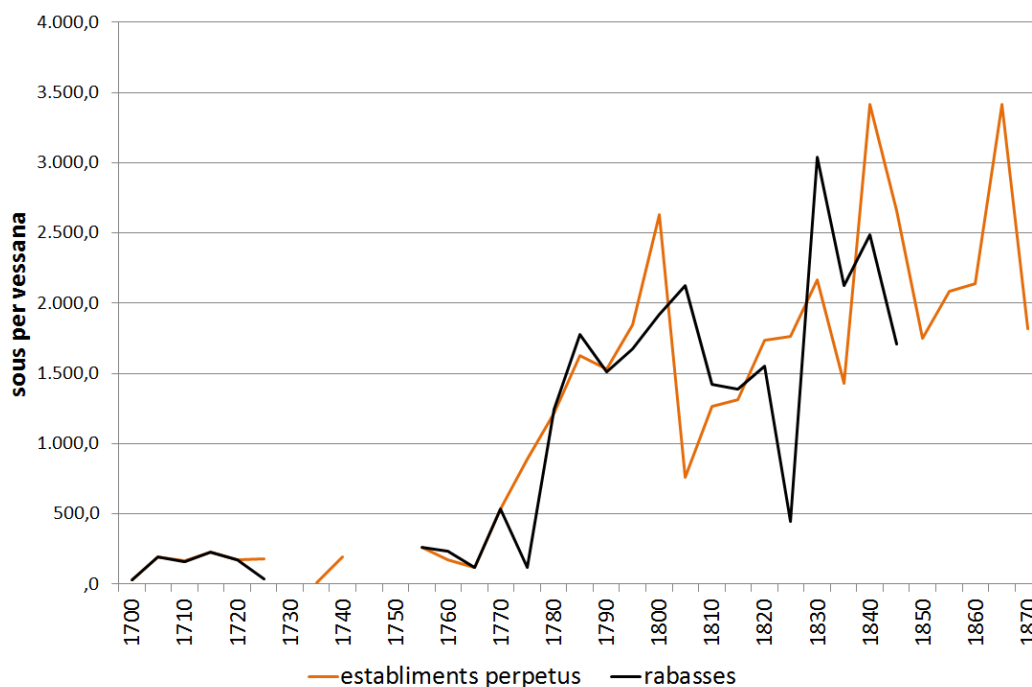
Nota: Les columnes expressen en forma fraccionària –com era habitual en els contractes– les proporcions de raïm exigides, agrupant-ho en intervals. A l'hora de llegir-ho cal tenir present que quan més baix és el denominador, més alta la renda que es pagava. No incloem períodes posteriors a 1862 per inexistència de dades.

No és possible construir, a partir dels contractes d'establiment, un únic indicador d'evolució de la renda de la terra perquè no és possible comparar les rendes proporcionals amb les rendes fixes. Per això hem d'analitzar separatament cadascuna de les formes de renda, o almenys les dominants. Nosaltres focalitzarem l'atenció en els censos monetaris i els pagaments proporcionals a la collita. Aquests darrers manifesten una clara progressió alcista, com pot observar-se a la taula 1. Mentre que durant la primera meitat del segle XVIII, més del 90% dels establiments a rabassa demanaven una sisena part o menys de la collita i, d'aquests, un 31% una desena part o menys; a mesura que avancem en el temps creix el pes dels contractes que reclamaven proporcions majors. Ja en el segle XIX, precisament quan els censos proporcionals esdevingueren dominants, el volum de censos iguals o inferiors a la sisena part es tornà

irrellevant, alhora que creixien els establiments a la cinquena, la quarta i la tercera part. De fet l'interval entre les dos setenes parts i el terç va esdevenir dominant, amb el 56% dels establiments a rabassa entre 1803 i 1837 i el 63% en el període posterior.

L'increment de les rendes proporcionals, tot i que inicialment es produí en concordança amb la primera fase d'expansió dels establiments vitícoles, no sembla que depengués de la coincidència amb aquests cicles ja que van continuar creixent durant el període de major atonia corresponent al tall de 1803-1837. En qualsevol cas, tampoc sembla que aquest increment de fos exclusiu de la regió de Girona, com fa temps va mostrar J. Colomé (1990) al Penedès.

Gràfic 4. Evolució del 'preu' de la vessana establerta sotmesa a cens monetari



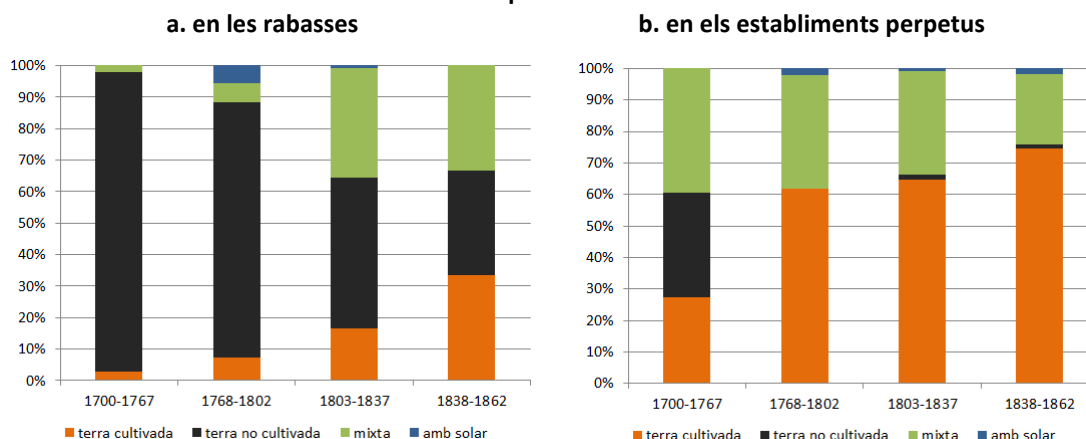
Nota: Considerem com a 'preu' la suma del valor de l'entrada més el cens capitalitzat al 3%. Pel càlcul de les mitjanes s'han suprimit els màxims anuals que enregistraven un valor aberrant.

Assumida l'elevació que experimentaren les rendes proporcionals, no ens ha d'estranyar que els censos monetaris també enregistressin una alça considerable en la seva trajectòria nominal (gràfic 4). A diferència dels primers, però, aquesta trajectòria s'interrompé durant els crítics anys de la guerra del francès i la depressió postbèl·lica posterior i no fou fins els anys trenta del segle XIX que reprengué la tendència alcista. El gràfic 4 no reproduïx la mitjana dels censos monetaris en brut, ja que el valor del cens es troba fortament condicionat per les quantitats

pagades en concepte d'entrada. Per corregir aquest biaix hem estimat el que podríem considerar un equivalent al 'preu' de l'establiment, que integra l'import de l'entrada més el valor del cens capitalitzat al 3%. A diferència de les rendes proporcionals, on el baix percentatge d'establiments perpetus a parts de fruit fa poc recomanable la comparació, en aquest cas sí que és possible i interessant contrastar-ho amb l'evolució dels establiments perpetus. En línies generals, el que s'extreu d'aquest exercici comparatiu és que no existeix ni un diferencial de preus rellevant entre ambdues fórmules d'establiment, ni tampoc una línia de tendència diferent. Ambdues sèries evolucionen clarament a l'alça a partir de 1780 –amb una mica de retard respecte els censos proporcionals en espècie– i ja en el segle XIX es mantenen en nivells alts amb un rang d'oscil·lació més o menys important i una certa tendència al creixement després de la depressió postnapoleònica.

Com explicar l'increment de la renda? És només fruit del que en podríem dir les condicions de mercat, o sigui de la capacitat dels detentors del domini útil d'incrementar les seves rendes aprofitant una conjuntura demogràfica de pressió sobre la terra i una conjuntura de preus bona per a l'expansió de la viticultura? Hi ha factors objectius en l'elevació de la renda o del 'preu' de les rabasses i els establiments, com ara un desplaçament de la viticultura cap a terres de millor qualitat que comportaven menors costos d'inversió? O potser un desplaçament cap a fórmules d'establiment de terres amb menors requeriments d'inversió?

Gràfic 5. Tipus de terra establerta



Nota: La categoria *terra no cultivada* inclou superfícies ermes i forestals, mentre que la *terra cultivada* inclou tant camps de sembradura com plantacions arbustives i arbòries, entre les quals hi ha la vinya plantada. Les característiques de la base de dades elaborada a partir del registre d'Hipoteques no ens han permès, però, determinar amb precisió quan s'establí vinya ja plantada. La categoria mixta es refereix a establiments que contenien tant terra cultivada com terra sense cultivar (sovint es tractava d'establiments per a usos del sòl també mixtos: vinya i olivera, vinya i cereal, etc.); i, finalment, quan a més de la terra es cedia un solar per edificar.

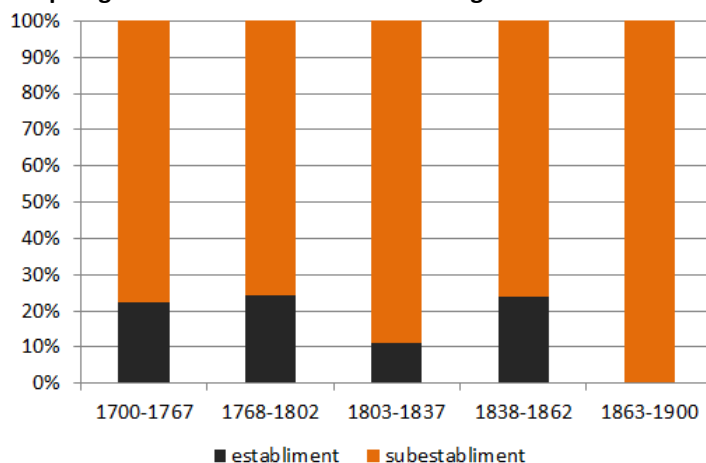
Certament cal tenir en compte un possible canvi de qualitat en la terra establerta a l'hora d'interpretar aquest procés d'elevació de la renda. La proporció de terres boscoses i ermes (terra no cultivada) cedida a rabassa va decaure de manera significativa durant el segle XIX, fet que podria explicar almenys una part de l'augment de la renda en aquell període.⁷ De tota manera aquesta vinculació no serveix per la segona meitat del segle XVIII perquè, com s'observa en el gràfic 5, en aquest període en que la rabassa encara era dominant, l'elevació de la renda coincideix amb un percentatge molt elevat de cessions de terres no cultivades. Potser el més revelador del gràfic 5, és la diferència que s'estableix entre cadascuna de les dues formes d'establiment –a rabassa i a perpetuïtat- en relació amb el tipus de terra cedida: mentre que la rabassa apareix molt vinculada al moviment roturador sobre terres boscoses i ermes, l'establiment perpetu és un instrument relacionat sobretot amb l'expansió de la vinya sobre terres ja cultivades. És possible que a finals del segle XVIII l'expansió vitícola hagués deixat d'avançar per les àrees marginals i s'hagués redirigit cap un canvi de cultius en les terres agrícoles? No ho creiem pas: el 96% de tots els establiments fets sobre terra cultivada contenien vinya i una mica més del 50% només contenien vinya. Semblaria, doncs, que es tracta de nous establiments sobre terres vitícoles per causes que encara no podem determinar, però que podrien estar relacionades amb l'envelliment i la mort dels ceps. Això hauria comportat que la successió temporal de les rabasses pels establiments, en comptes de produir una diversificació de formes de cessió sobre el territori, hagués donat lloc a una substitució creixent de les velles rabasses per nous establiments a perpetuïtat, fet que hauria contribuït a esborrar la presència de la rabassa a les comarques gironines.

Els actors

En les rabasses mortes, els establiments emfitèutics fets per aquells que detentaven el domini directe sobre la finca foren minoritaris, fins i tot durant el primer tram del segle XVIII. Al llarg dels dos cent anys examinats, la rabassa generalment va estar associada al subestabliment emfitèutic, o sigui a aquell realitzat per qui detentava el domini útil, amb molta freqüència pagesos i propietaris de masos.

⁷ Val a dir que aquest increment en els establiments de superfícies incultes no es produeix amb la mateixa intensitat en els establiments emfitèutics de terres destinades a altres usos (Congost, Gifre i Saguer, en premsa)

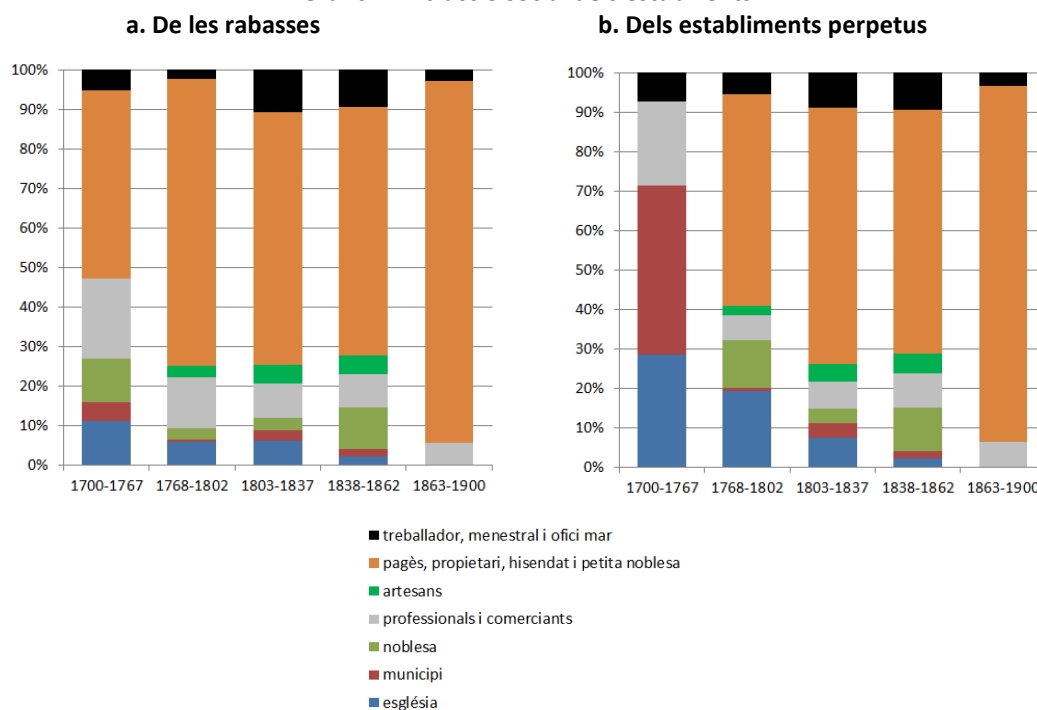
Gràfic 6. Tipologia dels establiments a rabassa segons el domini de l'establient



Nota: La identificació dels establiments i els subestabliments s'ha fet a partir de les declaracions de reconeixement de domini directe contingudes en els contractes. Només s'ha considerat com a establiment quan explícitament l'establient feia constar que posseïa el domini directe sobre la finca. Per contra, els contractes on no constava o es manifestava ignorar qui detentava el domini directe, hem considerat que constituïen un reconeixement de que l'establient era possessor només del domini útil i, per tant, es tractava d'un subestabliment.

La vinculació als subestabliments realitzats pels detentors del domini útil està també lligada al protagonisme que va tenir el grup dels pagesos i propietaris, que inclou els qui posteriorment varen identificar-se com a hisendats i que, sovint, disposaven de títols de ciutadà honorat o familiar del Sant Ofici. Aquest protagonisme s'observa al llarg de tots els períodes examinats i no es limita a les rabasses mortes, sinó que s'estén també als establiments perpetus (gràfic 7). Cal explicitar, tanmateix, que si bé ja veiem als pagesos i propietaris establir a rabassa des de principis del segle XVIII, quan realment el seu paper va intensificar-se fou a partir de 1760, coincidint amb un procés de caràcter més general de substitució en la concessió d'establiments emfitèutics de qualsevol tipus (no només de terres de vinya): les institucions eclesiàstiques, els municipis i la noblesa «detentors seculars del domini directe sobre la terra» varen ser substituïts de forma ràpida per pagesos, propietaris i hisendats «que bàsicament eren possessors del domini útil sobre els masos» (Congost, Gifre i Sagner, en premsa). La manca de pagesos i propietaris com a establients a perpetuïtat de terres de vinya (gràfic 7 b) en la primera meitat del segle XVIII té a veure, sobretot, amb aquesta cronologia.

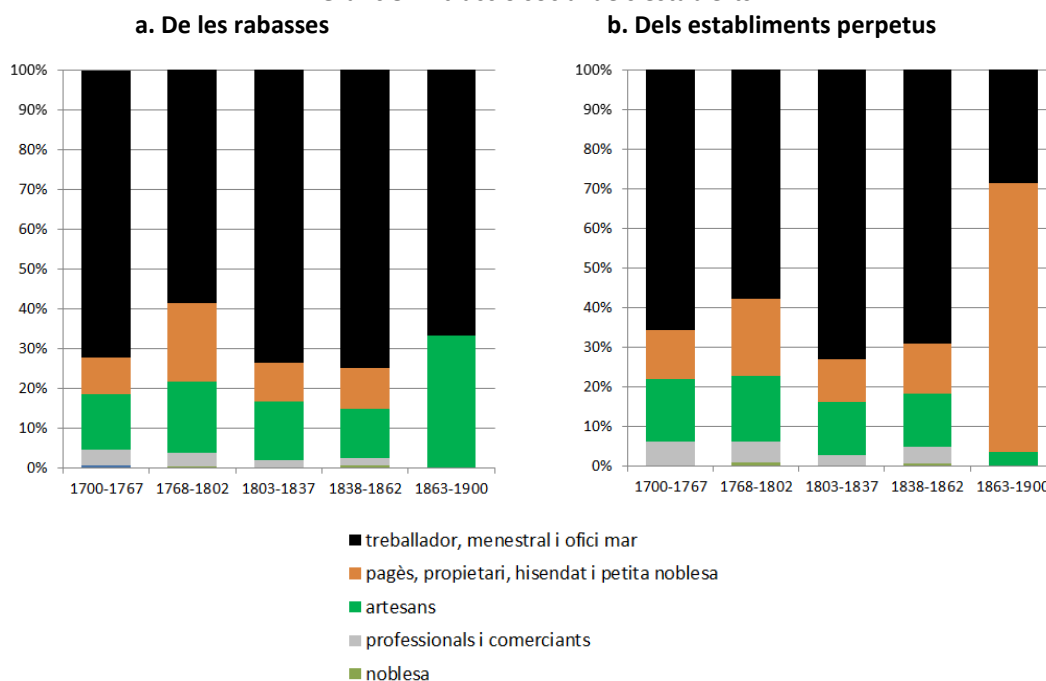
Gràfic 7. Extracció social dels establiments



Nota: El càlcul està fet sobre el nombre d'operacions realitzat per cada categoria social, per bé que el resultat no difereix massa si es calcula sobre l'extensió establerta

Globalment, els pagesos i propietaris varen proporcionar el 29% de la terra que va establir-se (fos a rabassa o a perpetuïtat) durant el primer període del segle XVIII (1700-1767) i el 60% de la que es va establir posteriorment fins 1862. Els principals receptors d'aquest flux varen ser els treballadors (bracers, jornalers, pescadors, mariners, treballadors), seguits dels mateixos pagesos i propietaris i també dels artesans. Els treballadors, globalment, varen rebre el 65% de la terra establerta entre 1700 i 1767 i el 51% de l'establerta entre 1768 i 1862. Tot i que el mercat dels establiments de terra per vinya estava molt centrat entre els pagesos propietaris com a establiments i els treballadors com a establerts, la dependència entre uns i altres no es manifesta amb la mateixa intensitat en tot moment. Durant la primera meitat del segle XVIII, la proporció de terres que els treballadors varen rebre directament dels pagesos va ser molt inferior al què podríem suposar (només el 21% de l'extensió que se'ls va establir); per contra entre 1768 i 1868 es varen estrènyer molt més els llaços de dependència entre ambdós: el 62% de les terres rebudes pels treballadors procedien d'establiments fets per pagesos, alhora que el 53% de les terres que aquests establiren varen anar a mans de treballadors. La relació entre ambdós esdevingué, aleshores, la dominant en el mercat dels establiments.

Gràfic 8. Extracció social dels establerts



Nota: Vegeu taula 7

Dels contractes de rabassa a l'emfiteusi perpètua: una negociació des de baix?

La pràctica desaparició de la rabassa morta a les comarques gironines durant el segle XIX, després d'haver estat la fórmula dominant en el segle precedent posa sobre la taula moltes qüestions sobre el seu sentit i les seves causes. Com Sèneca, caldria preguntar-se: *Cui prodest?* L'elevació de la renda que hem observat anteriorment ens condueix a pensar que els beneficiaris de la dinàmica vitícola varen ser els establimentals que, com s'ha vist, eren bàsicament els propietaris útils de la terra. I certament que ho varen ser, almenys en aquest sentit. Cal tenir en compte, tanmateix, que l'augment de la renda va produir-se en un període previ al procés de substitució de les rabasses per establiments a perpetuïtat i que, en conseqüència, correm el risc de barrejar dos processos que no varen ser simultanis. L'augment de les rendes exigides durant la segona meitat del segle XVIII reflecteix una revalorització de les terres ermes i boscoses en un període en que encara varen continuar utilitzant-se massivament les rabasses com a instrument de cessió de la terra.

Quin sentit tenia, aleshores que els establimentals optessin per la fórmula de l'establiment a perpetuïtat quan això implicava una pèrdua de drets en favor dels establerts? La disminució de les rabasses sembla evidenciar una certa capacitat de negociació a favor dels emfiteutes de la regió de Girona, majoritàriament jornalers, treballadors i artesans, que si bé varen assumir un

creixement important en la renda, també varen consolidar els seus drets. Hem documentat alguns casos en què una rabassa morta va transformar-se en un establiment a perpetuïtat per acord entre establiment i establert, generalment amb una compensació en la renda o en l'entrada. Així va succeir, per exemple, amb la vinya de Palau-Saverdera que el marquès de Dos Aigües havia establert a rabassa a Pere Turró; els seus hereus varen aconseguir que el marquès els la tornés a establir perpètuament perquè l'havien heretat *creyendo de buena fe que la poseia perpetuamente, siendo así que solo era a primeras cepas, vulgo, rebassa morta*.⁸ La conversió de les rabasses en establiments perpetus, malgrat l'augment de renda, implicava un major empoderament dels establiments. En un període en que les garanties temporals de la rabassa, aconseguides mitjançant el treball i la tècnica, estaven en qüestió, els rabassaires gironins varen augmentar els seus drets de propietat sobre la finca, en comptes de disminuir-los com succeí en altres comarques catalanes (Colomé, 1990).

És difícil obtenir testimonis documentats dels processos de negociació entre establiments i establerts que permetin visualitzar directament les capacitats negociadores dels grups socials implicats. Tanmateix, la hipòtesi que acabem de formular és coherent amb altres indicis que les investigacions dels darrers anys estan posant de relleu: a la regió de Girona, des de les dècades finals del segle XVIII s'estaria produint un procés de canvi-socioeconòmic important dins el col·lectiu dels treballadors rurals que s'expressaria en la millora de diversos indicadors. Estudis recents indiquen que el nivell de vida material dels treballadors hauria millorat sensiblement durant la segona meitat del segle XVIII i globalment també durant la primera meitat del segle XIX: la quantitat i la diversitat de béns descrits en els inventaris dels treballadors va augmentar de forma significativa (Esteve, 2010; Congost, Esteve i Serramontmany, 2011); les quantitats pagades com a dot pels treballadors –deflactades amb el preu del blat per esmenar els efectes de l'evolució dels preus– també varen augmentar considerablement, posant de relleu que la capacitat d'estalvi –a vegades manifestada només com a compromís de pagament– dels treballadors va incrementar-se substancialment (Congost i Ros, 2012). Aquest conjunt de canvis varen expressar-se, finalment, amb l'aparició d'una nova etiqueta social que definia aquella porció de treballadors que va prosperar fins a distingir-se del simple jornalier i que la seva situació sovint estava associada a la possessió d'una petita propietat. Ens referim als *menestrals*, concepte social que a la regió de Girona no es referia als artesans, sinó a aquest grup emergit dins el col·lectiu de treballadors rurals

⁸ Arxiu Històric de Girona, Registre d'Hipoteques de Figueres, 1849

(Congost, 2001). En aquest procés d'emergència social, la rabassa morta i l'establiment perpetu hi tingueren un paper indiscutible.

Bibliografia

- BOTET i SISÓ, Joaquim (1908) "Un contracte d'establiment a rabassa morta", *Boletín de la Real Academia de Buenas Letras de Barcelona*, 4, pp. 14-15
- CARMONA Juan i SIMPSON James (1999a) "A l'entorn de la qüestió agrària catalana: el contracte de rabassa morta i els canvis a la viticultura, 1890-1929", *Recerques*, 38, pp. 105-24.
- CARMONA Juan i SIMPSON James (1999b) "The 'Rabassa Morta' in Catalan viticulture: the rise and decline of a long term sharecropping contract, 1670s-1920s", *The Journal of Economic History*, 59 (2), pp. 290-315
- COLOME i FERRER, Josep (1990) "Les formes d'accés a la terra a la comarca de l'Alt Penedès durant el segle XIX: el contracte de rabassa morta i l'expansió vitivinícola", *Estudis d'Història Agrària*, 8, p. 123-143
- CONGOST, Rosa (1990) *Els propietaris i els altres. La regió de Girona, 1768-1862*, Vic: Eumo
- CONGOST, Rosa (2001) "Guerra, pàtria i estadística: el despertar polític dels hisendats gironins (1795-1800)", *Annals de l'Institut d'Estudis Gironins*, 42, 379-395
- CONGOST, Rosa (en premsa) "The social dynamics of agricultural growth. The exemple of Catalan emphyteusis, eighteenth century", en Gérard Béaur y Phillipp Schofield (eds.) *Property rights, land markets and economic growth in Europe*, Turnhout, Brepols
- CONGOST, Rosa ; ESTEVE, Eulalia i SERRAMONTMANY, Albert (2011) "Living standards and consumer goods in the Catalan couyntryside during the second half of the eighteenth century. Some hypotheses", ponència a les *2e Journées d'Histoire des Campagnes Européennes de Ca Tron. Niveau de vie et « révolution des objets » dans les campagnes (17e-19e siècles)*
- CONGOST, Rosa i ROS, Rosa (2012) "Transforming society by marrying as usual. An approach to social dynamics through marriage contracts (Catalonia, 1750-1850)"
- CONGOST, Rosa; GIFRE, Pere i SAGUER, Enric (en premsa) "Emphyteusis and the redefinition of property rights in north-east Catalonia (eighteenth and nineteenth centuries)", Brepols
- FERRER i ALOS, Llorenç (1987) *Pagesos, rabassaires i industrials a la Catalunya Central (segles XVIII-XIX)*, Barcelona, Publicacions de l'Abadia de Montserrat
- GIRALT RAVENTÓS, Emili (1965) "El conflicto 'rabassaire' y la cuestión agraria en Cataluña hasta 1936", *Revista de Trabajo*, 7, pp. 3-24 [reproduït a GIRALT RAVENTÓS, Emili (2002) *Empresaris, nobles i vinayers. 50 anys de recerca històrica*, València: Publicacions de la Universitat de València, pp. 115-139
- MORENO, Belén (1995) *La contractació agrària a l'Alt Penedès durant el segle XVIII. El contracte de rabassa morta i l'expansió de la vinya*. Barcelona: Fundació Noguera
- MORENO, Belén (1997) "Del cereal a la vinya. El contracte de rabassa morta a l'Alt Penedès del segle XVIII". *Estudis d'Història Agrària*, 11, p. 37-56
- NEGRE PASTELL, Pelayo (1931) "El contrato de 'rabassa morta' ", *Agricultura. Revista agropecuaria*, III, 34, pp. 722-724
- PLANAS, Jordi i VALLS-JUNYENT, Francesc (2011) "¿Por qué fracasaban las cooperativas agrícolas? Una respuesta a partir del análisis de un núcleo de la Cataluña rabassaire", *Investigaciones de Historia Económica*, 7, n.2 , pp.
- Pomés, 2000
- SAGUER, Enric (1987) "La fil.loxera a les comarques gironines", *Congrés Històric Internacional del Centenari de la Fil.loxera i el Cava*, Sant Sadurn d'Anoia
- SANTAMARÍA, Victorio (1878) *La Rabassa morta y el deshauicio aplicado á la misma*, Tip. de Alfonso Bassas.

- VALLS, Francesc (1997a) "Contractació a rabassa morta i conjuntura vitícola a Catalunya, 1720-1850", *Estudis Històrics: Documents de l'Arxiu de Protocols*, 15, p. 299-334
- VALLS, Francesc (1997b) "La rabassa morta a la comarca d'Igualada en la transició de les velles a les noves formes de propietat. 1750-1850", *Estudis d'Història Agrària*. 11, p. 89-107
- VILAR, Pierre (1966) *Catalunya dins l'Espanya moderna, Vol. III. Les transformacions agràries del segle XVIII català*, Barcelona: Edicions 62